

## Obsah

Kdo jsme	2
Monitoring imisní situace	2
Ekoporadenství	3
Půjčovna knih a videotéka	6
Komunikační prostředník	6
Spolupráce s veřejnou správou	7
Ekologická výchova	7
Internet	9
Spolupráce s médii	10
Publikační a přednášková činnost	10
Činnost v komisích	10
Hospodaření v roce 2005	11
Naši partneři	12

Zpracoval:  
Ing. Soňa Hykyšová  
VUHU a.s.  
Ekologické centrum Most  
2006

## Kdo jsme

Ekologické centrum Most pro Krušnohoří (ECM) datuje svoji historii od roku 2000. Funguje jako informační středisko o životním prostředí pro širokou laickou i odbornou veřejnost. Jeho založení iniciovala Česká rafinérská, která se inspirovala v Rotterdamu, kde v průmyslově zatížené oblasti delty Rýna působí DCMR – agentura ochrany životního prostředí. Vzorem pro založení ECM bylo především dispečerské pracoviště této organizace, které je napojeno na dispečinky průmyslových podniků, zabývá se monitoringem znečištění životního prostředí, aktivním informováním obyvatelstva, vyřizováním stížností apod..

Svým charakterem (nepřetržitým provozem, bezplatnou linkou pro veřejnost, napojením na dispečinky průmyslových podniků v regionu, možností provádění vlastních mobilních měření čistoty ovzduší, odborným zázemím výzkumného ústavu) je mostecké ekocentrum jediné svého druhu v České republice. Činnost ECM se opírá především o aktivní informování veřejnosti, zajištění efektivní komunikace s průmyslovými podniky, veřejnou správou a veřejností a hledání společných řešení environmentálních problémů v regionu. V rámci ekoporadenské činnosti již bylo zodpovězeno na více než 4 000 dotazů.

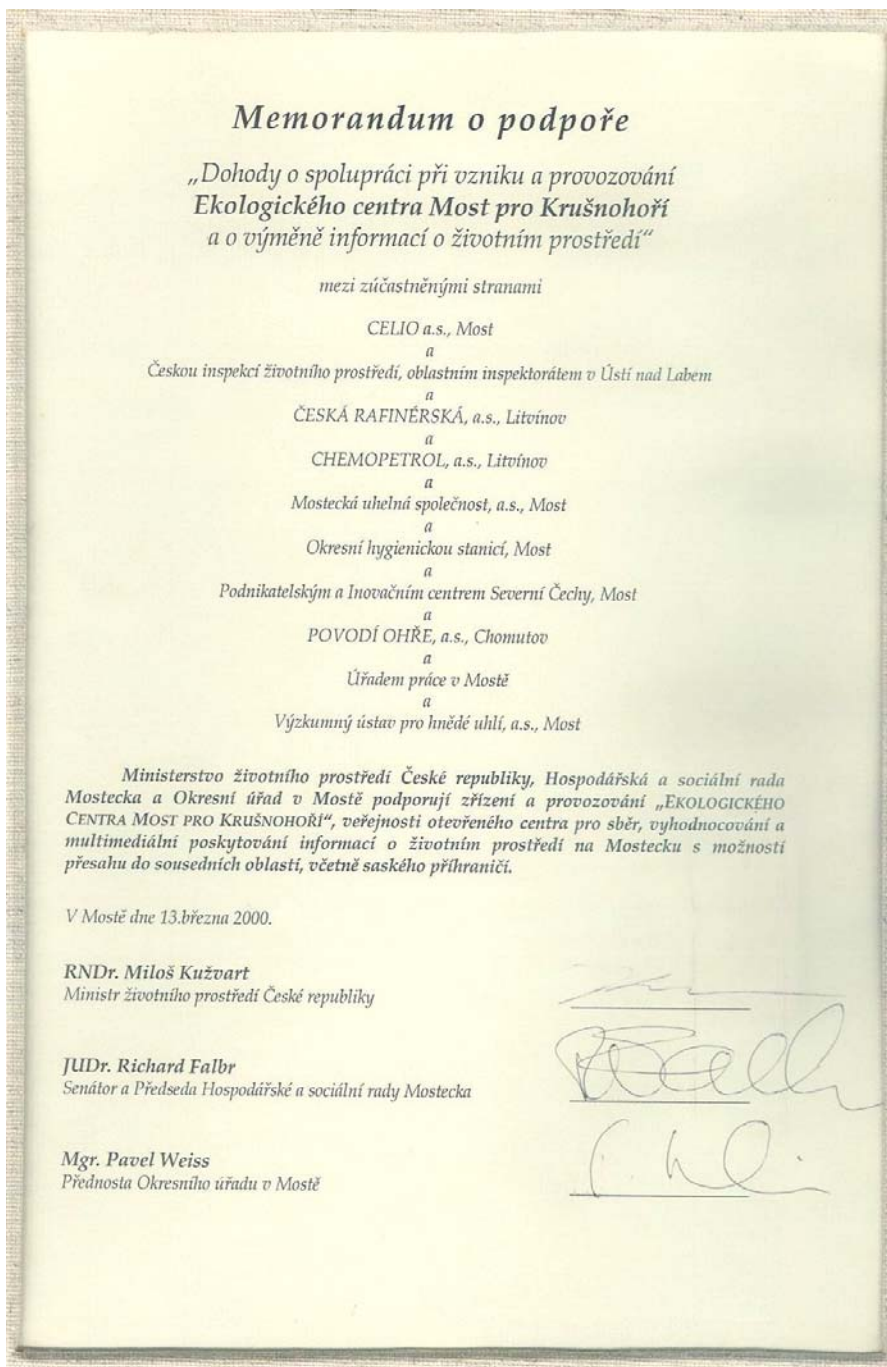
## Monitoring imisní situace

Nepřetržitý monitoring imisní situace na severu Čech patří mezi stěžejní činnosti ECM. Zájem veřejnosti o aktuální informace o kvalitě ovzduší je v tomto regionu stále velký (o čemž svědčí i struktura dotazů), i když se čistota ovzduší v porovnání s 90. lety minulého století výrazně zlepšila.

Imisní monitoring je postaven na přístupu k on-line datům ze stacionárních měřicích stanic čistoty ovzduší. Mezi poskytovatele dat patří Český hydrometeorologický ústav a Zdravotní ústav Ústí nad Labem. Celkově má v současné době ECM přístup k datům z deseti měřicích stanic, které pokrývají regiony: Mostecko, Litvínovsko, Chomutovsko, Teplicko a Kadaňsko. V počátku to bylo 18 stanic, postupně však byl jejich provoz rušen. Přesto patří tato oblast mezi území, která jsou z hlediska imisního monitoringu nejlépe pokryta. V případě dotazu na kvalitu ovzduší z jiných regionů, dispečerši poskytují informace, které jsou zveřejněny na internetových stránkách ČHMÚ.

Informace o kvalitě ovzduší jsou poskytovány veřejnosti prostřednictvím:

- Zeleného telefonu
- On-line informací v grafické podobě na internetu
- Informováním Rádía Most a Deníku Mostecka
- Rozesíláním SMS zpráv



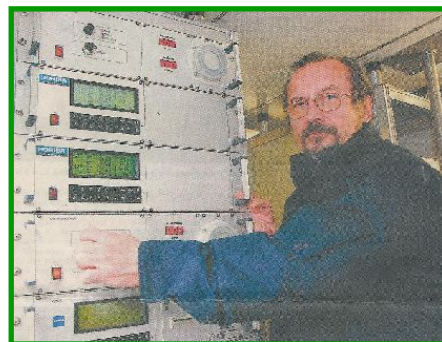
Na základě dostupných dat zpracovává ECM roční, měsíční, týdenní či denní zprávy o kvalitě ovzduší. Vývojové trendy znečištění ovzduší byly publikovány např. na CD-ROMu Životní prostředí Mostecka.

### SMS zprávy o čistotě ovzduší

Od roku 2003 rozesílá ECM sms zprávy s hlášením o překročení limitů škodlivin v ovzduší. Důvody pro zavedení této bezplatné služby vyplývaly z vysoké četnosti dotazů na Zelený telefon a snahy zpřístupnit tyto informace co nejširší veřejnosti v reálném čase. Výhodou této služby je její cílenost a aktuálnost. ECM využívá bezplatné brány operátorů, což má svá omezení. Z tohoto důvodu ECM zvažuje možnost využití automatického systému rozesílání sms zpráv, který využívají i některé městské úřady pro informování svých obyvatel.

### Mobilní měření

ECM může operativně a přímo reagovat na případné stížnosti obyvatel na pachové události či jiné znečištění ovzduší vysláním mobilního měřicího vozu HORIBA. Vlastní autorizovaná měření a analytické práce jsou prováděny pracovníky akreditované zkušební laboratoře VÚHU a.s., jehož je ECM součástí. Je možné stanovit koncentrace uhlovodíků, benzenu, toluenu, xylynu, sirovodíku, čpavku, oxidů dusíku, oxidu siřičitého, ozónu a prachu v ovzduší, včetně doprovodných veličin, tj. směru a rychlosti větru, teploty, relativní vlhkosti, měřeného barometrického tlaku. Výsledky měření čistoty ovzduší na vybraných lokalitách jsou průběžně zveřejňovány na internetových stránkách ECM.



Mobilní měřicí vůz byl využit i v případech havárií (např. při požáru v ústecké Spolchemii v roce 2002 a požáru litvínovské přádelny bavlny v roce 2004).

### Ekoporadenství

Služba „Zelený telefon“, kterou provozuje ECM je jedním z komunikačních nástrojů k poskytování informací o životním prostředí. Funguje již od roku 2000, kdy ECM vzniklo a je hrazena z prostředků poskytovaných partnerskými organizacemi a od roku 2002 také Statutárním městem Most. Slouží především k poskytování aktuálních informací o stavu životního prostředí, dále k příjmu hlášení, poznatků či stížností obyvatel, k poradenství v oblasti legislativních záležitostí a v neposlední řadě též ke klasickému ekoporadenství. Výhodou telefonické služby je osobní rozhovor s volajícím, kdy je možno individuálně podpořit změny chování občanů ve vztahu k životnímu prostředí, poskytnout jasné návody a informace, kam se obrátit apod.. Navíc je tato služba doplněna videotékou, výpůjční knihovnou odborné literatury a rovněž možností zakoupení některých titulů z ediční činnosti MŽP.

### Služba Zelený telefon

Přínos služby Zelený telefon se dá shrnout do následujících bodů:

- o Zvýšení informovanosti o lokálních možnostech využívání služeb šetrných k životnímu prostředí (sběrné dvory, třídění a recyklace odpadů, zneškodňování nebezpečných odpadů, psí útulky apod.), o vlivu nejrůznějších produktů na životní prostředí a informování o vhodných ekologicky šetrných alternativách.
- o Prevence chování občanů nešetrného k životnímu prostředí, ke kterému dochází v důsledku nevědomosti či nízké informovanosti o správných postupech, možnostech a způsobech.
- o Zvýšení uvědomění občanů ve vztahu k životnímu prostředí.
- o Odlehčení práce pracovníkům veřejné správy prostřednictvím vyřizování stížností a hlášení občanů a poskytováním informací o životním prostředí.
- o Podpora občanů při řešení problémů ochrany životního prostředí.

V roce 2005 přispěl na propagaci této služby také Ústecký kraj v rámci projektu „Zelený telefon pro Ústecký kraj“. O podpoře služby uvažuje také město Litvínov a další města jsou s nabídkou nejen této služby oslovována.

Kromě konkrétních informací, návodů, doporučení apod. dispečeri poskytují, v souvislosti s konkrétními dotazy, také informace o činnosti a projektech jednotlivých ekologických organizací a předávají kontakty na konkrétní organizace či odborníky. Jestliže je to možné, odpověď je okamžitě vyřízena. Pokud nejsou potřebné informace ihned k dispozici, odpovídají dispečeri v co nejkratším termínu. Stížnosti a hlášení jsou dávana na vědomí také příslušným úřadům.

Dotazy, ať už jsou přijaté prostřednictvím Zeleného telefonu, e-mailem nebo při osobní návštěvě, jsou evidovány v elektronické databázi. Měsíční přehled dotazů je zasílán Odboru životního prostředí a mimořádných událostí mosteckého magistrátu.

### Počet dotazů

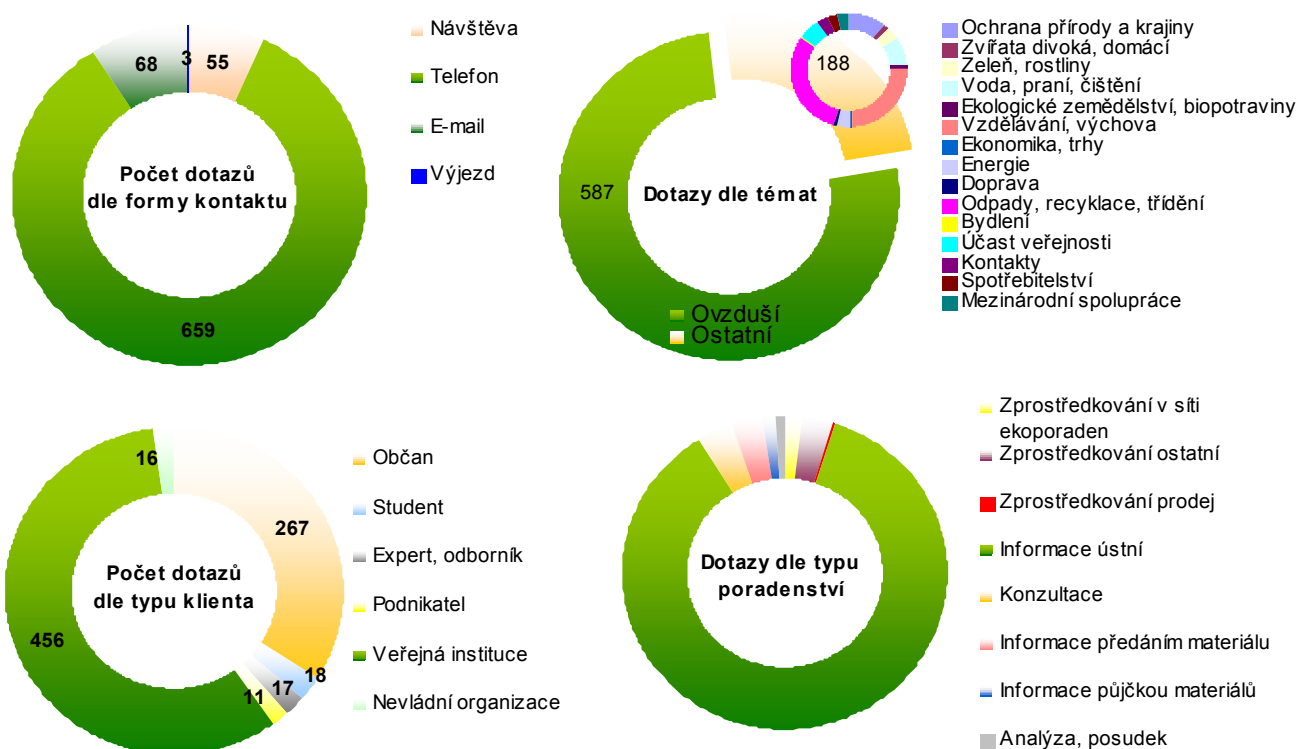
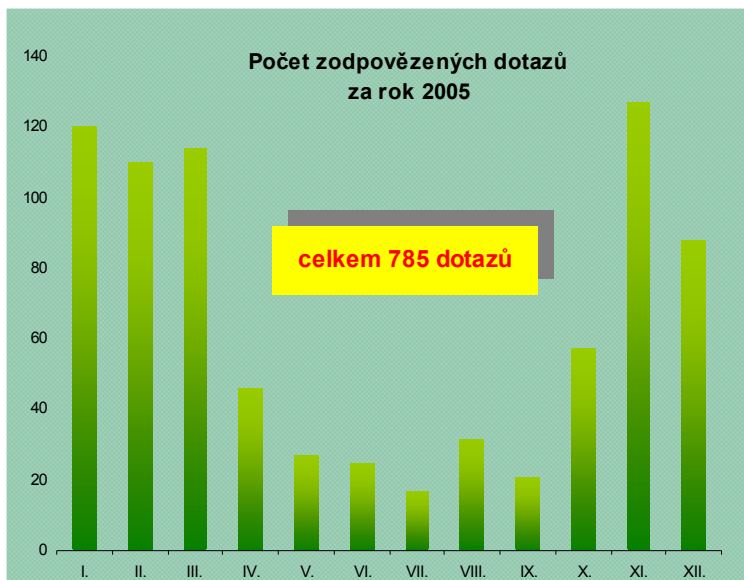
Dispečeré ECM během roku 2005 zodpověděli celkem 785 dotazů, což je o 145 dotazů více než v roce předšlém. Za dobu existence linky bylo zodpovězeno již více než 4 000 dotazů. Koncem roku proběhla informační kampaň v rámci které byly vydány letáky informující o službě Zelený telefon, dá se tedy předpokládat, že v roce 2006 dojde k výraznému zvýšení počtu dotazů. Jen za první dva měsíce roku 2006 již bylo přijato 730 dotazů, tedy téměř tolik, co za celý předchozí rok. Nárůst počtu dotazů souvisel nejen s informační kampaní, ale také s výskytem smogu v tomto období.

Převážná většina dotazů (cca 75%) se stále týká čistoty ovzduší, a to zvláště v podzimních a zimních měsících. V létě naopak přibývá dotazů zaměřených na čistotu vody, problematiku sinic apod..

Volající se také zajímají o ekologickou výchovu, problematiku odpadů (zejména třídění odpadu, nelegální ukládání odpadu) a ochrany zeleně (kácení stromů). Z celkového počtu přijatých dotazů bylo prostřednictvím Zeleného telefonu přijato a zodpovězeno 546 dotazů. Vzrůstá i počet dotazů přijatých e-mailem prostřednictvím on-line formuláře na internetových stránkách.

Kromě laické veřejnosti využívají služeb ekoporadny ECM také veřejné instituce – úřady, mateřské školky a základní školy, ale také odborníci, podnikatelé, studenti a nevládní organizace. Nejvíce využívají linku lidé z Mostecka, Chomutovska a Teplicka, což jsou regiony, ve kterých ECM nepřetržitě monitoruje kvalitu ovzduší.

V roce 2005 bylo zaevidováno celkem 29 stížností. Nejvíce bylo stížností na zápach – 20 (sirovodík, chemický zápach – 15, plyn – 2, asphalt – 2, fekálie – 1), dále si stěžovali 3 důchodci, kteří se cítili ohroženi plánovanou výstavbou nového sběrného dvora v Mostě. Dvě stížnosti byly na vysokou kouřivost kotelny a po jedné stížnosti na



kácení dřevin, pálení rostlinného materiálu, kvalitu pitné vody a nelegální ukládání odpadu. Některé byly řešeny podáním aktuálních informací o mimořádných událostech v průmyslových podnicích a o koncentracích škodlivin v ovzduší. Jiné byly předány příslušným obecním a městským úřadům a v ostatních případech byly kontakty na kompetentní úřady a odborníky předány přímo volajícím.

### Odborná úroveň poskytovaných informací

ECM má široký dokumentační systém, který zahrnuje knihy, informační materiály ekologických organizací, články z novin, časopisů a internetu a metodické příručky pro ekoporadce vydané Sítí ekologických poraden ČR. Zaměstnanci ECM si průběžně doplňují odborné znalosti účastí na seminářích o ekoporadenství pořádaných Sítí ekologických poraden, které je ECM členem.

Dispečeri ECM jsou průběžně interně školeni v oblasti environmentální problematiky, přičemž jsou každým rokem podrobováni souhrnným testům. V roce 2005 byli všichni pracovníci ECM vyškoleni lektory společnosti CENIA ve výukovém programu o ekoznačkách. Jsou tak nejen připraveni po odborné stránce zodpovídat dotazy týkající se ekospotřebitelství, ale také mohou výukový program lektorovat na školách.

### Ekoporadenství na internetu

ECM se snaží zpřístupnit odpovědi na celou řadu dotazů také prostřednictvím internetu. Za tímto účelem je na internetových stránkách ECM vytvořena sekce Zelený rádce, kde jsou jednotlivé dotazy včetně odpovědí a uvedení kontaktů seříděny podle jednotlivých kategorií. V roce 2005 byly tyto stránky doplněny o další dotazy a především o konkrétní odkazy, kontakty na sběrné dvory, útulky pro opuštěná zvířata atd. v celém Ústeckém kraji. O takto vzniklé informační databázi byly informovány odbory životního prostředí MěÚ a OÚ. Databáze dotazů a odpovědí „Zelený rádce“ na internetových stránkách [www.ecmost.cz](http://www.ecmost.cz) je přínosná nejen pro veřejnost Ústeckého kraje, ale prakticky pro všechny uživatele Internetu z ČR. I když zde nenajdou kontakty na úřady a organizace v jiných krajích, řada odpovědí je použitelná pro celou ČR.

Vybraná ekoporadenská témata jsou zpracována v podobě elektronického zpravodaje, který je zasílán pravidelně každých 14 dnů na e-mailové adresy. Elektronický zpravodaj je možné zaregistrovat na internetových stránkách anebo prostřednictvím Zeleného telefonu. Zpravodaj je rozesílán již od roku 2002 avšak donedávna byl zaměřen pouze na Mostecko. Od listopadu 2005 je již zaměřen na celý Ústecký kraj. V současné době je zpravodaj rozesílán na cca 210 e-mailových adres a rovněž je publikován na internetových stránkách [www.ecmost.cz](http://www.ecmost.cz).

### Propagace ekoporadenství a služby „Zelený telefon“

ECM se snaží propagovat nejen vlastní službu Zelený telefon, ale také ekoporadenství obecně. V roce 2005 se přihlásilo s projektem „Zelený telefon pro Ústecký kraj“ do Programu rozvoje EVVO v Ústeckém kraji vyhlášeném Krajským úřadem Ústeckého kraje. Projekt byl zaměřen na zpřístupnění ekoporadenských služeb stávajícího ekologického střediska pro veřejnost z celého Ústeckého kraje. Rovněž na navázání komunikace a spolupráce se středisky ekologické výchovy, ekologickými informačními centry a ekologickými organizacemi. Co je důležité, prostřednictvím projektu se podařilo získat pravidelný prostor v několika regionálních zpravodajích.

Jedním z hlavních prostředků propagace služby Zelený telefon mezi veřejností Ústeckého kraje bylo vydání propagačních letáků o této službě. Na letáčích byly stručně shrnuty nejčastější typy dotazů, které ECM prostřednictvím Zeleného telefonu řeší, mají tedy nejen propagační funkci, ale zejména funkci osvětovou.



Letáky jsou od prosince distribuovány veřejnosti v Ústeckém kraji ve spolupráci s odbory životního prostředí městských úřadů a s obecními úřady. Těm jsou letáky zasílány a následně umístovány na veřejně přístupná místa na úřadech, v informačních centrech, knihovnách apod.. ECM distribuuje letáky také na vlastních akcích. Ohlas veřejnosti bude možné důkladně zhodnotit až v roce 2006, kdy již budou letáky roz-  
distribuovány

V rámci propagace služby Zelený telefon a ekoporadenství obecně byli s nabídkou zpracování série článků do rubriky „ekosloupek“ či „ekologické okénko“ osloveni šéfredaktoři „obecních zpravodajů“ v Ústeckém kraji. Z této nabídky se podařilo navázat spolupráci s následujícími:

- Litvínov – „Noviny radnice“
- Bílina – „Bílinský zpravodaj“
- Podbořany – „Zpravodaj Rubín“
- Lovosice – „Lovosický dnešek“
- Libochovice – „Libochovické noviny“
- Klášterec nad Ohří – „Klášterecké noviny“
- Dubí – „Dubský zpravodaj“
- Šluknov – „Šluknovské noviny“

Kromě toho ECM již dlouhodobě přispívá do „Mosteckých listů“.

Za účelem efektivního oslovení co nejširší veřejnosti byla navázána spolupráce jak se starosty jednotlivých obcí tak s odbory životního prostředí městských úřadů. První informace o možnosti využití Zeleného telefonu a dalších služeb spojených s environmentální osvětou byly předávány elektronickou poštou. S pracovníky odborů životního prostředí jsou konzultována aktuální regionální témata, kterými ECM přispívá do obecních zpravodajů a přispívá tak ke zvýšení informovanosti obyvatel .

### Půjčovna knih a videotéka

Zájemci o informace o životním prostředí mohou využít knihovnu ECM. Je možné vybírat z více než 600 titulů knih, časopisů, přírodovědných sborníků, CD-ROMů, videokazet (70 ks) ale také DVD-ROMů. Přehled všech publikací je zveřejněn na internetových stránkách ECM, na kterých je možné zjistit, které publikace jsou zapůjčeny. Pro zlepšení propagace byly vytisknuty záložky do knih, na kterých jsou zveřejněny základní údaje o ECM.

Knihovnu využívají nejvíce učitelé a studenti. V roce 2005 bylo vypůjčeno 117 výpůjček.

### Prodej knih

Kromě výpůjčky knih je možné si některé z publikací také zakoupit. Publikace jsou nabízeny také prostřednictvím internetových stránek. V roce 2005 bylo prodáno cca 220 publikací.

### Komunikační prostředník

Díky napojení na dispečinky průmyslových podniků (Chemopetrolu a České rafinérské) může ECM v případě potřeby operativně poskytovat informace o dění v průmyslovém komplexu těchto společností. Komunikace funguje oboustranně, ECM dostává informace o mimořádných událostech (jako např. fakování, odstávky, havárie) prostřednictvím faxových zpráv, stejně jako orgány státní správy a samosprávy, vůči nimž mají společnosti ohlašovací povinnost. Aktuální informace o dění v rafinérsko-chemickém komplexu jsou zveřejňovány na internetových stránkách, a to i v německém jazyce.

Informace z podniků slouží nejen k vyšší informovanosti veřejnosti, ale jsou také důležitým podkladem pro vyřizování stížností na příhraniční pachovou zátěž. Tento způsob informování veřejnosti je příkladem aktivního informování nad rámec současné platné legislativy.

ECM funguje jako komunikační prostředník mezi veřejností, podniky a veřejnou správou zejména v případě řešení stížností obyvatel. V roce 2005 registrovalo ECM 29 stížností.

### Spolupráce s veřejnou správou

ECM zodpovídá nejen dotazy veřejnosti, ale také zpracovává informace pro požadavky veřejné správy. V tomto směru je navázána nejužší spolupráce s Odborem životního prostředí a mimořádných událostí Magistrátu města Most. Statutární město Most současně přispívá na provoz Zeleného telefonu. Pro účely odboru jsou zpracovávány krátkodobé i dlouhodobé analýzy imisní situace v Mostě. Rovněž stížnosti obyvatel jsou v případě potřeby předávány přímo kompetentním úředníkům. Obdobná spolupráce funguje také s Městským úřadem v Litvínově.

### Ekologická výchova

Nejvýznamnějším projektem v oblasti ekologické výchovy byla realizace projektu „**Ekologie na cestách**“, který je koncipován z několika samostatných avšak vzájemně propojených aktivit:

#### Putovní výstava „Jednoduše ekologicky, zkus to i ty“



Témata prezentovaná na výstavních panelech jsou zaměřená na jednotlivé okruhy ochrany životního prostředí, přičemž důraz je kladen především na informace typu „jak můžu pomoci já“. Ty jsou představena na modelových příkladech jednání, která jsou pozitivní z hlediska životního prostředí a udržitelného rozvoje.

**Témata:**  
 Úvodní panel  
 Energie  
 Odpady  
 Voda  
 Ovzduší  
 Ochrana zvířat  
 Ochrana přírody  
 Globální oteplování  
 Toxické látky  
 Nakupování

Panely jsou zhotoveny z odolných desek o rozměrech 70x100 cm, které je možné zavěsit nebo umístit na stojany. Za účelem praktického a estetického umístění výstavy na jednotlivých školách byly pořízeny také malířské stojany, které jsou školám zapůjčovány společně s panely. Tímto způsobem je možné instalovat výstavu např. na chodbách škol aniž by se musely provádět speciální úpravy apod..

Před začátkem školního roku 2005/2006 byly s nabídkou umístění výstavy písemně osloveny jednotlivé základní a speciální školy na Mostecku, v té době již ECM získalo sponzorský dar na tento projekt od Mostecké uhelné a.s.. Umístění výstavy je v roce 2005/2006 nabízeno školám zdarma včetně odvozu a instalace. Výstava do konce roku 2005 navštívila již 12 ZŠ v Mostě a do konce školního roku 2005/2006 navštíví postupně všechny základní školy na Mostecku a Litvínovsku. Tímto způsobem je zajištěno, že se dostane skutečně ke všem žákům. Současně to znamená minimální časovou zátěž pro pedagogy, protože výstava je umístěna přímo ve škole. Na učitelích samotných pak je, zda a jak výstavu začlení do své výuky. K dispozici dostávají sadu metodických materiálů pro začlenění jednotlivých témat do výuky konkrétních učebních předmětů.

Putovní výstava byla zahájena 13. září na ZŠ V. Talicha nejen za účasti dětí, ale také ekologů, zástupců Mostecké uhelné, která výstavu finančně podpořila, náměstka primátora města Mostu Mgr. Weisse, Důlních novin - mediálního partnera výstavy a TV Dakr. Na zahájení si mohli jak děti, tak přítomní hosté vypočítat svoji "ekologickou stopu". Reportáž o výstavě byla odvysílána v regionální TV Dakr.

### soutěž pro žáky ZŠ

Zároveň s výstavou probíhá po celý školní rok 2005/2006 soutěž o lákavé ceny. Ty se nesou opět v duchu celého projektu, tzn. že se jedná o věci, které se dají využít na cestách v přírodě: solární nabíječky na mobil, stan, batoh, velká encyklopedie Zvíře a další knižní ceny.

Děti v rámci soutěže navrhnou letáky, plakáty, píšou články, úvahy apod. na témata, která jsou prezentována na jednotlivých panelech. Nejpovedenější letáky a plakáty budou v roce 2006 vytištěny a roznášeny na veřejně přístupná místa. Děti tak budou nejen soutěžit, ale také samy dělat ekologickou osvětu mezi dospělými. Svým pozitivním přístupem by tedy měly „nakazit“ i ostatní.



Soutěž probíhá až do konce května 2006. Slavnostní vyhlášení výsledků soutěže bude realizováno 5. června 2006 u příležitosti Světového dne životního prostředí.

### metodické materiály pro učitele

Možnosti začlenění jednotlivých témat, která jsou na výstavě prezentována, do výuky konkrétních učebních předmětů, byly shrnuty formou konkrétních příkladů a návodů v metodických materiálech pro učitele. Ty jsou předávány učitelům základních a speciálních škol, na kterých je výstava umístována. Materiály jsou současně nabízeny také v elektronické podobě a na internetových stránkách věnovaných výstavě je možné si uvedené materiály stáhnout.

Ekologické centrum prezentovalo výstavu také v listopadu na konferenci KAPRADÍ v Litoměřicích, kde se sešli učitelé z celého Ústeckého kraje. Někteří projevíli zájem celou sadu panelů koupit.

### internetové stránky k výstavě

V listopadu byly k výstavě spuštěny také internetové stránky. Pokud děti neměly na své škole dostatek času se s výstavou seznámit nebo k nim výstava ještě nedorazila, mohou se jednotlivých tématech ochrany životního prostředí dozvědět více na internetu a zároveň se zúčastnit soutěže o velmi zajímavé ceny a podělit se o své názory s ostatními dětmi. Prostřednictvím internetových stránek lze ekovýchovně působit na větší počet dětí, takže projekt v tomto smyslu přesahuje svůj původní regionální rozsah.

### realizace výukových programů

Jeden z panelů výstavy je zaměřen na nakupování. To je rovněž téma, které jsme se rozhodli rozšířit, a to realizací výukového programu na školách. Cílem je propagace informací o ekoznačkách, uvědomělé spotřebě a životním cyklu výrobků na základních a středních školách. Rozhodli jsme se pro spolupráci s těmi, v tomto směru, nejpopulárnějšími – Agenturou pro ekologicky šetrné výrobky společnosti CENIA (Česká informační agentura životního prostředí). Ti vytvořili výukový program „Co je doma, to se počítá“, který teď Ekologické centrum zprostředkovává učitelům v Ústeckém kraji a jednak samo nabízí jeho lektorování na školách.



Všichni pracovníci Ekologického centra byli vyškoleni autory programu.





Ekologické centrum realizovalo závěrem roku 3 výukové programy „Co je doma, to se počítá“ (letáky k programu a nabídky pro učitele jsou součástí přílohy):

28. listopadu – studenti I. ročníku Obchodní akademie v Litvínově

5. prosince – 2 programy pro žáky dvou tříd 15. ZŠ v Mostě

Na výukový program navazovala exkurze v Ekologickém centru.

Seminář pro učitele se uskutečnil 12. prosince 2005 v Mostě. Učitelé byli vyškoleni přímo autory programu z Agentury pro ekologicky šetrné výroby, obdrželi metodické materiály a certifikát, který je opravňuje lektorovat tento výukový program

**Barborka dětem**

**Zelená třída**

ECM pokračovalo ve spolupráci s Mosteckou uhelnou. Děti v Mostě se tak mohly opět na zábavných akcích „s Barborkou“ setkat s ekologií a mohli si zasoutěžit o ceny.

V loňském roce

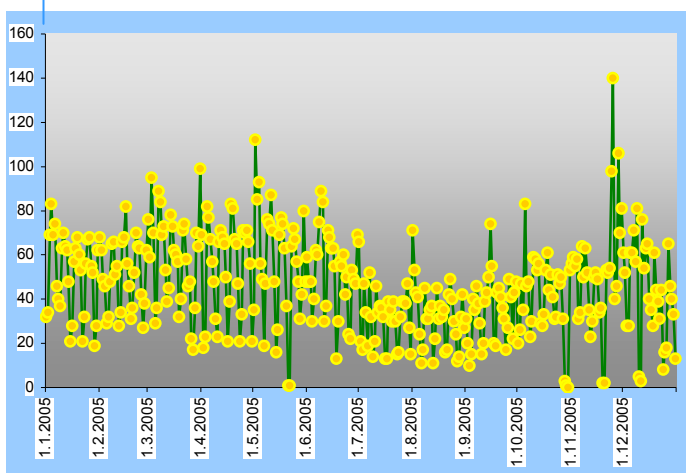
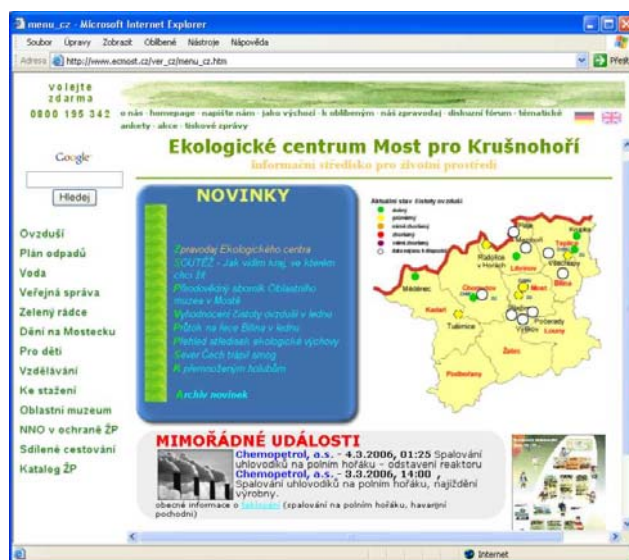
Pro Mosteckou uhelnou připravilo ECM rovněž dlouhodobější soutěž pro třídní kolektivy. Děti sledovaly úspory energie, životní prostředí v blízkosti jejich školy apod..

## Internet

Veškeré informace, které ECM zpracovává jsou dostupné na internetových stránkách ECM [www.ecmost.cz](http://www.ecmost.cz). Klíčové informace jsou přístupné také v anglické a německé verzi. Informace jsou soustředěny do tematických oblastí jako je ovzduší, voda, odpady, veřejná správa, dění na Mostecku, vzdělávání atd..

Na internetových stránkách ECM lze dále nalézt „Zeleného rádce“, přehled dotazů a odpovědí na nejčastěji kladené otázky a také internetovou verzi CD-ROMu Životní prostředí Mostecka.

V průměru se v loňském roce podívalo na stránky ECM denně cca 50 uživatelů internetu, za celý rok pak téměř 17 000. Ve statistikách serveru „Navrcholu.cz“ figurovaly stránky ECM v loňském roce v průměru na 22. místě v pořadí návštěvnosti internetových serverů a stránek zaměřených na životní prostředí.



Zpětná vazba s veřejností je zajištěna mimo jiné také např. pomocí elektronického zpravodaje, který je rozeslán zájemcům na e-mailové adresy, dále tematickými anketami, on-line formuláři pro podání dotazů, stížností nebo připomínek.

### Spolupráce s médii

V loňském roce rozeslalo ECM novinářům celkem 14 tiskových zpráv. V oblasti imisního zpravodajství ECM pravidelně publikuje v Deníku Mostecka a v případě překročení limitů škodlivin v ovzduší informuje Radio Most.

ECM přispívá pravidelně do Mosteckých listů vydávaných Statutárním městem Most. Koncem roku byli osloveni šéfredaktoři dalších městských zpravodajů a podařilo se tak získat prostor pro pravidelné příspěvky také v Novinách Radnice, Bílinském zpravodaji, Dubském zpravodaji, Libochovických novinách, Zpravodaji Rubín a ve Šluknovských novinách. Celkově zpracovalo ECM v loňském roce 41 ekosloupků.

*V polovině roku informovalo ECM o gigantické černé skládce u Sedlece. Skládku se nakonec podařilo odklidit a místo zabezpečit proti opakování podobné situace.*



### Publikační a přednášková činnost

V rámci spolupráce se Sítí ekologických poraden ČR se ECM podílelo na přípravě studie pro MŽP „Environmentální poradenství“. V závěru roku byly vydány letáky k propagaci služby Zelený telefon v nákladu 17 000 ks (více viz. kapitola Ekoporadenství.)

Na žádost Fakulty životního prostředí Univerzity J. E. Purkyně v Ústí nad Labem realizovalo ECM dvě přednášky, které byly otevřené i veřejnosti na téma ekoporadenství a řešení problematiky pachové zátěže v Krušnohoří.

### Činnost v komisích

ECM se věnuje problematice ochrany životního prostředí na regionální úrovni také činností v komisi životního prostředí Euroregionu Krušnohoří a komisi životního prostředí Hospodářské a sociální rady Mostecka. Jedním z hlavních přeshraničních témat, kterým se ECM zabývá dlouhodobě je problematika pachové zátěže. V polovině roku se na toto téma uskutečnilo setkání se zástupci nejvyššího německého zákonodárského sboru, kde ECM informovalo o vývoji počtu stížností spojených s pachovými epizodami na české i německé straně, nastaveném systému komunikace s orgány státní správy a podniky a způsobu řešení těchto stížností. Pokles počtu stížností německých obyvatel potvrdil i poslanec Spolkového sněmu Günter Baumann. Přivítal rovněž dohodu o výměně naměřených hodnot emisí a systém včasného varování obyvatel před případným únikem nebezpečných látek.

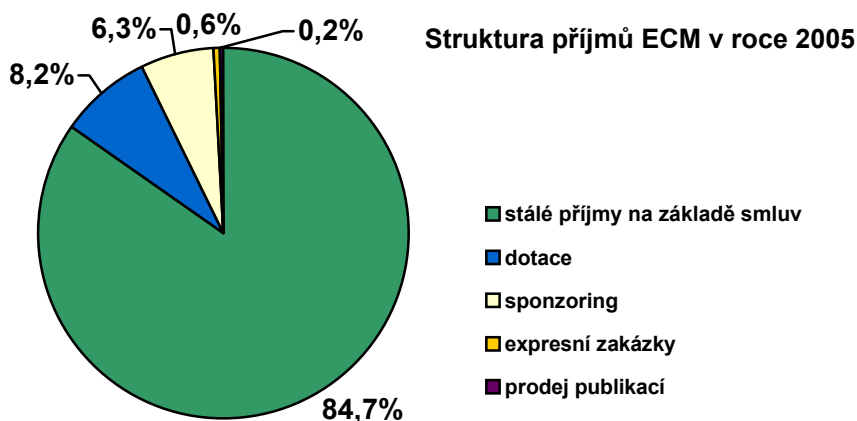
**Hospodaření v roce 2005**

	Plán	Skutečnost
<b>Nájem a služby</b>	<b>64 000</b>	<b>64 000</b>
<b>Mzdové náklady</b>	<b>1 608 000</b>	<b>1 436 087</b>
<b>Běžné náklady:</b>	<b>236 000</b>	<b>196 704</b>
Reprografie	20 000	5 301
Materiál	20 000	33 890
Autodoprava	10 000	1 258
Překlady	5 000	6 390
Cestovné	4 000	1 414
Školení	3 000	5 055
Reprezentace	1 000	296
Externí služby (tisk, opravy, ostatní)	30 000	63 235
Telefonní poplatky	80 000	67 070
Odpisy	13 000	12 797
Interní kooperace	50 000	0
<b>Náklady celkem</b>	<b>1 908 000</b>	<b>1 696 791</b>
Celio, a.s.	60 000	60 000
Česká rafinérská, a.s.	300 000	300 000
Chemopetrol, a.s.	300 000	300 000
Mostecká uhelná a.s.	300 000	300 000
Statutární město Most	84 030	84 030
Severočeské doly	300 000	300 000
Příspěvek do studie „Environmentální poradenství“, STEP		9 000
Prodej publikací		3 826
MUS – sponzoring projektu „Ekologie na cestách“		100 000
Dotace Ústeckého kraje – „Ekologie na cestách“		55 376
Dotace Ústeckého kraje – „Zelený telefon pro Ústecký kraj“		75 000
<b>Příjmy celkem</b>	<b>1 344 030</b>	<b>1 587 232</b>
<b>Hospodářský výsledek</b>	<b>- 563 970</b>	<b>- 109 559</b>

Hospodaření ECM skončilo v roce 2005 se ztrátou ve výši téměř 110 tis. Kč. Oproti plánu se však ztrátu podařilo výrazně snížit zejména díky realizaci vlastních ekovýchovných projektů, které uspěly ve výběrovém řízení Programu rozvoje environmentální výchovy, osvěty a vzdělávání v Ústeckém kraji. Jeden z projektů byl podpořen rovněž Mosteckou uhelnou a.s..

Se žádostí o formální podporu ekologického centra, které poskytuje bezplatné informace široké veřejnosti z celého Ústeckého kraje, byl osloven hejtman Ústeckého. ECM nemá, díky svému statutu (součást akciové společnosti) možnost účastnit se hlavních výběrových řízení na podporu environmentální výchovy, osvěty a vzdělávání, které vyhlašuje MŽP. Výsledkem oslovení byla prezentace činnosti ECM na jednání komise životního prostředí Ústeckého kraje, která doporučila činnost ECM podpořit.

Provoz ECM zajišťuje šest pracovníků.



**Naši partneři**

Na činnosti Ekologického centra Most se v roce 2005 finančně podíleli:

Česká rafinérská, a.s.  
Chemopetrol, a.s.  
Mostecká uhelná a.s.  
Severočeské doly, a.s.  
Celio, a.s.  
Statutární město Most  
Krajský úřad Ústeckého kraje

**Další partneři**

Český hydrometeorologický ústav,  
Ústí nad Labem  
Zdravotní ústav, Ústí nad Labem  
Euroregion Krušnohoří

**Mediální partneři**

Deník Mostecka  
Radio Most  
Regionální server e-region.cz

**VŠEM UPŘÍMNĚ DĚKUJEME ZA PODPORU**

**EKOLOGICKÉ CENTRUM MOST**  
**PRO KRUŠNOHOŘÍ**  
veřejné informační středisko  
o životním prostředí

**800 195 342**  
*Zelený telefon pro občany*

**www.ecmost.cz**  
*rozsáhlá webová prezentace*



VÚHU a.s. Budovatelů 2830  
434 37 Most  
tel/fax: 476 703 992  
e-mail: [ecmost@vuhu.cz](mailto:ecmost@vuhu.cz)  
[www.ecmost.cz](http://www.ecmost.cz)

- ▶ rozptylové podmínky ◀
- ▶ čistota ovzduší ◀
- ▶ kvalita vody ke koupání ◀
- ▶ pitná voda ◀
- ▶ kam s odpadem ◀
- ▶ výskyt klíšťat ◀
- ▶ příjem stížností od občanů ◀
- ▶ rady a pomoc občanům ◀
- ▶ ekospotřebitelská poradna ◀
- ▶ legislativa ochrany ŽP ◀
- ▶ z Deníku Mostecka ◀
- ▶ fotogalerie Krušnohoří ◀
- ▶ adresář Ústeckého kraje ◀
- ▶ publikace k zapůjčení
  - ▶ videotéka MŽP ◀
  - ▶ diskuzní fórum ◀
- ▶ dokumenty ke stažení
  - ▶ praktický rádce ◀
- ▶ katalog žp Mostecka ◀