



EKOLOGICKÉ CENTRUM MOST  
PRO KRUŠNOHOŘÍ

Zpravodaj č. 3

1. 9. 2008

Ekologické centrum Most pro Krušnohoří

## Zpravodaj Ekologického centra Most pro Krušnohoří

### Obsah zpravodaje:

Úvodní slovo .....	1
Rorýsi v Mostě.....	1
Pes jako odhozená věc u odpadkového koše.....	2
Chemie a životní prostředí- Planoucí pochodně brání úniku škodlivin.....	3
Nové publikace z naší knihovny.....	4
Sebereš je?.....	5
Ekoškola - Projekt pro základní a střední školy..	6
„EMAS jednoduše“.....	7
Aktuálně z Mostecka.....	8
U vodníků.....	8
ReGenerace.....	9
Perzistentní organické látky.....	10
Ekofilosofie: .....	10
Fotodokument - vycházka na Zlatník.....	11
Z naší fotogalerie.....	12
Kmotří chráněných rostlin.....	13
Pozvánka nejen pro milovníky ptáků.....	13
Co nabízíme .....	13
Kde nás najdete .....	13
Kontakt.....	13

## Úvodní slovo

Je tady nový školní rok a s ním i další číslo našeho zpravodaje, ve kterém vám mimo jiné představujeme mezinárodní projekt Ekoškola. Ten u nás sice už nějaký ten rok běží, přesto se do něj v Ústeckém kraji zapojilo prozatím jen 14 škol. Doufáme, že i tímto krátkým představením a hlavně naší konkrétní činností v průběhu celého roku alespoň trochu přispějeme k většímu zájmu o komplexnější pojetí ekologie na školách, a to nejen během výuky. Ale ještě zpět k prázdninám. Zaznamenali jsme během nich jednu chvályhodnou aktivitu nově vzniklého spolku ReGenerace, který sdružuje partu mladých lidí z Mostu. Jejich prvním počinem je úklidová akce v parku Šibeník. Oslovili jsme je a nabídli jim možnost představit se našim čtenářům. Nechcete také využít této možnosti a představit nám pro změnu vaše aktivity nebo přispět komentářem či upozorněním na zajímavou akci? Pro každý z těchto případů můžete psát na e-mail [ecmost@vuhu.cz](mailto:ecmost@vuhu.cz). Pro milovníky ptactva přinášíme pozvánku na akci Vítání ptačího zpěvu a článek o rorýsech, kteří dotvářeli svým pískáním atmosféru letních večerů, ale během srpna nás opět opustili. Na své si přijdou i milovníci květeny v článku o kmotrech chráněných rostlin. Ti, které zajímá spíše technická problematika ochrany životního prostředí se dozvědí něco o provozu havarijních pochodů a o systému EMAS Easy. Problematika znečištění životního prostředí je pak zastoupena v článku o perzistentních organických látkách a také v krátkém fotodokumentu. Na průzkum naší ochoty přispět konkrétním činem k ochraně životního prostředí je zaměřený článek Sebereš je a trochu humoru přinášíme i v pokusu o pohled do ekologického způsobu života našich vodníků.

Soňa Hykyšová

## Rorýsi v Mostě



Rorýs (zdroj: Wikipédia)

Dnes po ránu jsem si uvědomila, že už jsem dlouho neslyšela pískání rorýsů. Jistě už odletěli do svého afrického domova. V letošním roce tomu však nebylo tak, jako každým jiným rokem, kdy se po celodenních rorýsích akrobacích oblohou a jejich typickém pískání najednou jakoby slehla zem. Bylo to vždy tak zřetelné, to náhlé ticho na obloze po jejich odletu. Ale letos – to si člověk ani nepovšiml. Důvod je mi znám – a nejen mně. Rorýs bylo letos u nás na sídlišti opravdu málo. Jen tu a tam malá skupinka prosvištěla oblohou. Na vině je zateplování panelových domů a vyslepování větracích otvorů, ve kterých rorýsi hnízdí. Nové fasády domům sluší a jsou určitě nutné

a potřebné, jenom je třeba brát při nich trochu ohledů právě na rorýse, kteří si navykli hnízdit ve spárách panelových domů. Nejen že přijdou o svá hnízdiště, ale stavební firmy jsou často schopné zazdíť v jednom domě i stovky živých mláďat na hnízdech. Přitom rorýs patří k ohroženým druhům živočichů a je tedy ze zákona chráněn. Za zničení hnízdiště či úhyn ptáků může udělit ČIŽP pokutu až 2 000 000 Kč. Jenže pokutou se už životy ptáků nezachrání. Proto vyhlásil Český ornitologický svaz a jeho moravská pobočka MOS kampaň za jejich záchranu. Řešení pro podporu výskytu rorýsů není náročné, jedná se jednak o posunutí doby rekonstrukce (u staveb, ve kterých hnízdí rorýsi) na dobu mimo hnízdění a dále o instalaci jednoduchých stavebních prvků nebo nabídku náhradního bydlení pro tyto ptáky. Samostatný projekt na záchranu rorýsů chystá i naše Ekocentrum. Informace o rorýsech a jejich ochraně najdete na stránkách: <http://www.mos-cso.cz/ochrana.html#operacer> a <http://www.birdlife.cz/index.php?a=cat.119>.

Na našich webových stránkách vás budeme také postupně informovat o našem chystaném projektu. Možná je nás víc, komu letos chybělo kroužení rorýsů nad hlavou. Třeba k jejich záchraně stačí jen trochu více informovanosti. Vždyť rorýsi jsou nám pouze k užítku tím, kolik hmyzu pomohou zlikvidovat. Nikde po nich nenajdeme žádné nečistoty, neznečišťují své okolí ani fasády. Pomůžeme šířením informací o těchto ptáčích k jejich záchraně? Ještě není pozdě.

Soňa Hykyšová

Starší čísla zpravodaje najdete na:

<http://www.ecmost.cz/zpravodaj.php>

Uzávěrka dalšího čísla je vždy poslední den v měsíci. Uvítáme i Vaše články, které by měly být zaměřené regionálně na Mostecko a okolí. Chcete-li dostávat zpravodaj pravidelně každý měsíc e-mailem, pište na

[ecmost@vuhu.cz](mailto:ecmost@vuhu.cz)

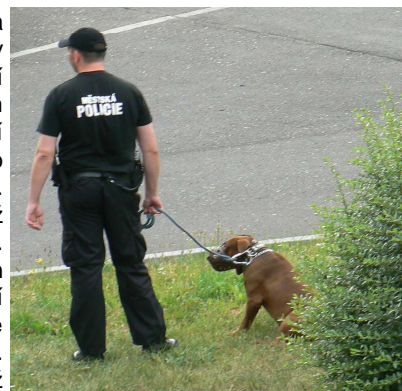
Nemáte-li zájem o zasílání zpravodaje, napište nám a my Vás okamžitě vyřadíme z adresáře.

## Pes jako odhozená věc u odpadkového koše

Koncem července jsme byli svědky nepříjemné zbytečné příhody. Majitel si odskočil něco vyřídít a zanechal svého psa uvázaného u odpadkového koše před budovou, ve které sídlí naše Ekologické centrum. Bohužel z chvilky se nakonec stalo několik hodin. Uvázaného psa si začali všimnout lidé procházející kolem. Otáčeli se, hledali majitele, ale marně. Na podnět přivolána Městská policie chvíli na majitele psa také čekala, poté se rozhodla přivolat pracovníky útulku a nechala psa odvézt. Pes působil velice sklíčeně. Téměř se nehýbal, ani zvláště nereagoval na lidi stojící kolem, nereagoval ani na dotek či slovo, navíc se těžko se stavěl na zadní nohy. Vypadalo to, jako by jeho majitel před plánovaným odchodem podal svému čekajícímu společníkovi nějaké léky na uklidnění v domnění, že pes vydrží v klidu, než se vrátí. Podle chování zvířete mohlo jít také o nemocného psa.

Zákon na ochranu zvířat proti týrání č. 246/1992 Sb. podobné případy uvázování psů konkrétně neřeší, zajišťuje ale ochranu života a zdraví zvířat a hájí také jejich přirozené nároky. K přirozeným potřebám zvířat dle zákona patří pohyb jako základní etologická a fyziologická potřeba. To respektuje § 4 písm. c) tohoto zákona., kde se jako týrání zvířete stanovilo "omezování bez nutnosti svobodu pohybu nutnou pro zvíře určitého druhu, pokud by omezování způsobilo utrpení zvířete". V tomto případě k utrpení zřejmě nedošlo. Na základě citovaného ustanovení zákona lze říci, že volné proběhnutí několikrát denně je základní přirozenou potřebou psů. Obecně však nelze považovat držení psa jako uvázaného za týrání, protože je třeba zvážit i další podmínky jeho chovu. K tomu je ze zákona způsobilý veterinární lékař, který absolvoval odpovídající stanovenou kvalifikaci. Ústřední komise pro ochranu zvířat nedoporučuje trvalé uvázání psa a trvalé uvázání psa nakrátko považuje za týrání. Nová pravidla a sankce zacházení se zvířaty jsou konečně od minulého měsíce nastavena přísněji.

Nová norma zákona řadí mezi přestupky nejen týrání či usmrcení zvířete, ale i to, když jim člověk jen přihlíží a neoznámí to příslušným institucím. Za to hrozí pokuta až půl milionu korun. Pokutu 200.000 korun mohou dostat lidé, kteří se budou mimo jiné o zvířata špatně starat. Za další delikty, k nimž patří například i venčení



Zdroj: Kolářová Alena

bez vodítka v místech k tomu neurčených, hrozí pokuta 50.000 korun. „Zákon sám ovšem **nezavádí povinnost všem vést psa na vodítku**. Tato povinnost platí pouze v těch obcích, které za tímto účelem vydají obecně závaznou vyhlášku. Podle nového zákona je také ošetřeno to, že děti do 15 let nemohou kupovat zvířata. Je tím vyřešen problém, kdy řada domácích mazlíčků skončila v útulku, jen proto, že nejednoho „Alíka“ doma rodiče nechtěli. Dále je v zákoně stanoveno to, že chovatelem zvířat, která mohou být nebezpečná a vyžadující zvláštní péči, se může stát jen dospělý občan nad 18 let. Zákon nabyde účinnosti prvním dnem druhého kalendářního měsíce následujícího po dni jeho vyhlášení. K návrhu se nyní vyjádří prezident.

Můžeme tak doufat, že pokud dojde ke zpřísnění zákona na ochranu zvířat, zmenší se také počet situací, které jsou pro zvířata nepříjemné až strastiplné. Apelujeme na ty, kteří berou svého psího miláčka na různá vyřizování po městě, aby zvážili, zda by nebylo lepší nechat ho doma než přivázaného na delší dobu před budovou nebo dokonce v autě.

Alena Kolářová

### Útulky v Ústeckém kraji:

#### MĚSTSKÝ ÚTULEK MOST-RUDOLICE:

- Školní ulice 9, Rudolice - Most, PSČ 434 01
- 476 703 605, 602 432 302
- [a.slegr@seznam.cz](mailto:a.slegr@seznam.cz)

#### ÚSTÍ NAD LABEM - CENTRUM PRO ZVÍŘATA V NOUZI:

- V Lukách 178/21, Ústí n. L., 400 11
- [utulek@utulek-ul.cz](mailto:utulek@utulek-ul.cz)

#### LITVÍNŮV- ÚTULEK PRO OPUŠTĚNÁ A ZABĚHNUTÁ ZVÍŘATA

- 737 142 577, 476 767 850

- pod Bílým Sloupem

#### ÚTULEK KRUPKA:

- 417 851 197
- Bohosudovská 167
- [utulek@lozteplice.cz](mailto:utulek@lozteplice.cz)

#### KLÁŠTEREC NAD OHŘÍ - PSÍ ÚTULEK

- [cibousovutulek@seznam.cz](mailto:cibousovutulek@seznam.cz)
- 728 152 403

#### ÚTULEK JIRKOV

- Nový Březeneč 706

### RADA:

#### Upozornění pro nálezcce psa

Pokud najdete zatoulaného pejska, nikdy si ho nenechávejte. Odvedte ho na městskou policii nebo zavolejte a zaměstnanci městské policie ho převezou do útulku pro psy. Pejska si pak můžete případně osvojit poté, co ho prohlédne veterinář a bude zaevidován. Zabráníte tím zoufalství majitelů, kteří své miláčky marně hledají na policii nebo v útulku.

Další útulky v České republice naleznete na stránkách: <http://www.nalezenci.cz/index.php?what=sanctuarycz>.

#### Upozornění pro majitele, kterým se pes ztratí

Neprodlene se obraťte na městskou policii. Při jednání s městskou policií prosím uvádějte své příjmení, jméno, bydliště, telefonický kontakt, identifikační znaky ztraceného psa (č. čipu, č. známky, popis psa, jméno, jeho chování, apod.).

## Chemie a životní prostředí - cyklus článků: Planoucí pochodně brání úniku škodlivin



Fléra z Unipetrolu RPA. Zdroj: Kolářová Alena, ECM

**Plameny šlehající z pochodní v nedaleké chemičce většinou nechávají místní obyvatele v klidu. Jinak už tento výjev působí na ty, kteří nemají chemičku hned za humny. Výjimečně se však může stát, že výška plamene zarazí i otrlého domorodce. Kde se dozví, co se to vlastně děje? Může zavolat přímo na dispečink chemičky, lepším řešením je však bezplatná linka Ekologického centra Most.**

Havarijní pochodně nebo také fléry či fakule jsou považovány za tzv. nejlepší dostupnou technologii a jsou nezbytnou bezpečnostní podmínkou pro provoz jednotek v petrochemickém i rafinérském průmyslu, proto se s nimi setkáme také u obou velkých firem v areálu Záluží u Mostu. Jejich posláním je zabránit úniku hořlavých plynů a par do ovzduší a to tím, že se bezpečně zneškodní spálením. Účinnost moderních systémů bezpečnostních hořáků je vyšší než 98%, což znamená že směs plynů shoří až na oxid uhličitý a vodu, tedy produkty dokonalého spalování. V opačném případě by se do ovzduší mohly dostat tuny zdraví nebezpečných uhlovodíků nebo například sirovodíku.

### **Kdy k flérování dochází?**

Nejčastěji to bývá při najíždění nebo odstávce, při odtlakování, promývání procesních jednotek a pak samozřejmě také při havarijních situacích a poruchách, kdy je objem spalovaných plynů podstatně větší.

### **Může provoz flér nějak obtěžovat?**

Vzhledem k výšce flér, která může dosahovat až 120 metrů s ústím hlavice širokým jako automobil, je plamen z těchto zařízení viditelný i z velké dálky.

Obzvláště při mimořádných událostech, kdy může plamen šlehat až do výšky

sta metrů a světelná záře může být vidět i na saské straně Krušných hor. V takovém případě mohou být spalovány až stovky tun plynů za hodinu. Nejenže je takový plamen vidět, ale může být i slyšet. Hlučnější provoz může být způsoben nastříkáním páry. Parní injektor má však své opodstatnění pro snížení kouřivosti, zvýšení účinnosti spalování a také pro udržování plamene v dostatečné vzdálenosti od ústí hlavice hořáku.

Optické a zvukové obtěžování rozhodně nelze podceňovat. Spalování ve vyvýšených fakulích by se proto mělo co nejvíce omezit na mimořádné události. Alternativou k vyvýšeným flérům jsou přízemní hořáky, jejichž plamen je skryt, jsou méně hlučné a produkují také méně kouře. Vzhledem k jejich umístění je však zvýšené riziko v případě selhání, kdy se mohou vytvořit oblaky par. Navíc jsou určeny především pro menší kapacity.

### **Co se dostává do ovzduší?**

Přestože účinnost flér je za optimálních podmínek velmi vysoká, do ovzduší se i za ideálních podmínek dostane min. 1,5% oxidu uhelnatého a 0,5% nezreagovaného zbytku, oxidů dusíku nebo oxidu siřičitého. V případě, že podmínky nejsou optimální (např. špatné promíchání paliva a vzduchu), mohou se do ovzduší dostat i saze a těkavé aromatické uhlovodíky. U takovýchto zařízení se samozřejmě sleduje pomocí tzv. Ringelmannovi stupnice, která srovnává tmavost kouře s tabelovanými hodnotami..

Ačkoli je spalování ve flérách dobře viditelné, nepatří tato zařízení ke zdrojům, které by významně přispívaly ke znečištění ovzduší. Naopak jejich účelem je snížení emisí škodlivých látek. Jelikož v nich ale dochází ke spalování plynů obsahujících uhlík, jsou zdrojem emisí oxidu uhličitého, hlavního skleníkového plynu. Pro naše zdraví je však důležité, že se do ovzduší dostane co nejmenší množství škodlivin, k čemuž přispívá používání tzv. nejlepších dostupných technologií. Výzkum zaměřený na zachycování oxidu uhličitého je v plném proudu, jeho výsledky však zatím nejsou v praxi aplikovatelné.

### **Finanční stránka flérování**

Situace, kdy se musí plamen fléry zažehnout představují pro podnik velké finanční ztráty. Spaluje se vlastně drahocenná surovina. Proto z ekonomického i ekologického hlediska je zařízení koncipováno tak, aby se mohl zachycený plyn, pokud má vyhovující složení, vrátit zpět do procesu, případně je využit jako palivo. Nejdůležitější je samozřejmě prevence, tedy zamezit situacím, které vyžadují spalování ve fakuli.

Pokračování na další straně ...

## Jak jsou informováni obyvatelé?

Aktuální informace o flérování a dalších nestandardních událostech v areálu UNIPETROL RPA je možné získat na bezplatné lince Ekologického centra Most: 800 195 342 nebo na jeho internetových stránkách [www.ecmost.cz](http://www.ecmost.cz). Dozvíte se nejen jestli se fléruje, ale také zda při tomto procesu nedošlo k překročení emisních limitů, dostane se vám i informací o aktuální imisní situaci na nejbližší měřicí stanici a případných doporučení pro rizikové skupiny osob.

## Planoucí pochodně ve světě

Obrázek planoucích pochodní si však řada z nás vybaví i v jiné souvislosti, například s válkou v Perském zálivu. Další z případů, kdy je kouř z pochodní

viditelný i na satelitních snímcích Země, je spalování plynu unikajícího při těžbě ropy v deltě řeky Niger. V této oblasti se ještě v loňském roce spalovalo nejvíce plynů na světě. Navíc se plyn spaluje volně bez jakéhokoli využití. Ovzduší zde obsahuje toxické látky, vznikají zde kyselé deště a vše je pokryto sazemi. Problém způsobuje také hluk a intenzivní žár. Ročně se zde bez užítku spálilo tolik plynu, které by pokrylo spotřebu celého Německa a Francie.

Zajímá-li vás něco z této tematiky, obraťte se na bezplatnou linku ekocentra **800 195 342**. Rádi váš dotaz zodpovíme buď v některém z příštích článků tohoto cyklu nebo na našich internetových stránkách.

Soňa Hykyšová

## Odkazy k článku

Další informace o projektu Chemie a životní prostředí naleznete na našich stránkách: <http://www.ecmost.cz/chemie.php>.

## Nové publikace z naší knihovny

### Čistší produkce - příručka pro podniky a veřejnou správu

Tentokrát můžeme z naší knihovny nabídnout příručku Čistší produkce, vydanou na základě projektu „Partnerství pro udržitelnou spotřebu a výrobu“. Tato příručka je výzvou pro systematické uplatňování postupů vedoucích k prevenci vzniku odpadu a znečištění. Hlavním cílem této publikace je seznámit čtenáře s metodikou čistší produkce a vytvoření praktického manuálu pro aplikaci metodiky čistší produkce doplněného o případové studie.



### Životní prostředí a Evropská komise



Brožura Životní prostředí a Evropská komise popisuje, jakým způsobem generální ředitelství pro životní prostředí funguje, a umožňuje nahlédnout do způsobu vytváření politiky v oblasti životního prostředí na úrovni EU. Dozvíme se více o tématech vytvářející základ činnosti na poli životního prostředí. Jsou jimi řešení problému změny klimatu, ochrana přírody a zastavení úbytku biologické rozmanitosti, zajištění bezpečného a zdravého životního prostředí, využívání přírodních zdrojů udržitelným způsobem a řešení otázek odpadů. Můžeme zde také vidět významná data z environmentálních politik EU.

Tento, ale i spoustu jiných titulů nabízíme k zapůjčení v naší kanceláři Ekologického centra Most pro Krušnohoří.



**24 hodin Každý den !**

Tel.: 476 453 240

Mobil: 606 600 267

[dispecink@tmsmot.cz](mailto:dispecink@tmsmot.cz)

### Dispečink Technických služeb Mostu

Technické služby města Mostu a.s. přicházejí s 24 hodinovou dispečerskou službou, kam mohou obyvatelé v případě zjištění nepořádku ve městě zavolat. Jedná se o problémy typu neposekaná tráva, nevyvezený odpad, nepořádek kolem sběrných nádob, neupravené komunikace či nefunkční osvětlení.

### Ostatní environmentální akce:

**16. - 18. 9. 2008**  
**XVI. Mezinárodní kongres a výstava Odpady - Luhačovice.**

Kulturní dům Elektra, ul. Masarykova 950.

pořádají: Joga Luhačovice, s.r.o.

**19. 9. 2008 - INFOden.**  
**Přednáška k dotacím na solární zařízení a další systémy využívajících obnovitelné zdroje energie.** Akcie se pořádá ve Středisku ekologické výchovy Toulcův dvůr, Kubatova 1/32. Praha 10. Kontakt - Zuzana Motáňová: [zuzana@ecm.cz](mailto:zuzana@ecm.cz)  
Tel: 723 573 738.

**11. 10. 2008 od 18:30 do 20:30. Nová Guinea.**  
Přednáška o horách, pralesích a lidech NOVÉ GUINEJE. Tel.: 222 245 894, e-mail: [produkce@panova-isa.cz](mailto:produkce@panova-isa.cz). Růžová 8, Praha 1.

## Sebereš je?

**Název, jaký jsem pro tento článek použila, skrývá v sobě ochotu obyvatel něco pro kvalitní životní prostředí vykonat. Je tím myšlen sběr pohozených odpadů kolem panelových domů, kde žijeme. Každý chce žít v čistém a příjemném prostředí, ale málokdo si uvědomuje, že je třeba pro to něco udělat. Nemusíme přeci žít na skládce, již stačí, že svou činností tvoříme velké množství odpadu, cca 24,6 mil. tun ročně, který na českých skládkách končí.**

Problém spatřuji zejména ve vlastnictví, v panelové zástavbě s vedle sebe nahuštěnými byty podporující anonymitu se stává okolí bydliště jakýsi společný prostor, o který se stará stát, družstvo, popřípadě družstvem pověřená osoba. To ale v mnoha případech nefunguje. Uvést mohu jeden případ, se kterým jsem se setkala v minulých týdnech já sama. Bytové družstvo 533 v ulici Višňová v Mostě vlastní také kromě panelové zástavby přílehlou travnatou část pozemku navazující na samotnou stavbu, která se nachází na parcele č. 6286/29. Zelený pás zde činí téměř pět a půl metru. Ovšem kvalita této zeleně je šokující. Nejen mládež, ale často i děti hrající si kolem domu odhazují obaly z oplatek, plastové lahve a další nepotřebné věci. Družstvo tomu jen nečinně přihlíží. Technické služby Most a.s. se o pozemky ve vlastnictví města kolem domu starají, ovšem jejich činnost se na výše zmíněný zelený pás nevztahuje. A co na tento nepořádek říkají lidé?

Abych zjistila skutečné postoje obyvatel a získala data pro analýzu, provedla jsem v okrese Most zjišťovací průzkum pomocí sociologicky zpracovaného dotazníku, kde jsem oslovila náhodný vzorek obyvatel o velikosti 100 dotázaných. Průzkum probíhal v měsících leden a únor 2008.

Dle analýzy postojů mosteckých obyvatel podle odpovídajícího dotazníku, statisticky zpracované v lokalitě města Most, občanům povalující se odpadky před domem velice vadí, nespokojeni jsou více jak tři čtvrtiny dotázaných. Ovšem ochota sebrat je ze země je již malá. Domnívám se, že je to z důvodu anonymního prostředí podporujícího

individuální způsob života, bez ohledu na zájmy ostatních obyvatel žijících kolem. Z analýzy se dále ukázalo, že ochota sebrat nežádoucí odpad statisticky odpovídá pouze jedné čtvrtině z dotázaných. Problém je zejména v přístupu ke společnému majetku. Někdo místo znečistil, „tak ať si ho zase pěkně uklidí“, automaticky zní z úst většiny dotázaných lidí při zjišťovacím průzkumu. Ale tato cesta nevede ke zlepšení stavu, a už vůbec ne k větší snaze obyvatel nepořádek uklidit. Souhrnně řečeno, navzdory snahám environmentální výchovy, vizuální dopad na životní prostředí není zvlášť patrný, protože ve společnosti ekologicky příznivé chování nebylo doposud přijato jako obecně vžitá sociální norma. Tudíž hlavní problém je v nastavené morálce obyvatel. Další otázkou položenou pro analýzu postojů obyvatel Mostu byl cit, tzv. „láska k přírodě“. Láska k přírodě je něco, co v člověku zanechává dojem krásna, soucitu či sounáležitosti s přírodou. Zajímalo mne, zda kvalita citů k přírodě může ovlivňovat aktivitu mosteckého obyvatele.

Bylo zjištěno, že při růstu citové inklinaci k přírodě, roste také snaha pro životní prostředí něco vykonat. Dále jsem dospěla k závěrům, že citové pouto k přírodě mají nejsilnější obyvatelé Mostecká žijící na vesnici či na okraji Mostu. Zde vidíme podstatný vliv prostoru, častějšího kontaktu s přírodou na utváření a prohloubení kladných postojů k životnímu prostředí. Z tohoto faktu se dá také předpokládat, že starší generace obyvatel má city k přírodě hlubší, což se také z podrobných analýz výsledků výzkumu potvrdilo. Ve světě naplněném technikou si počítačová generace vztah k živým tvorům není schopna vytvořit, „děti a studenti se orientují lépe ve virtuální krajině než v přírodní krajině svého domova“, jak tvrdí Hana Librová. Také hloubka vědomostí a znalost problematiky týkající se přírody přispívá k vyššímu zájmu o aktivitu v environmentální oblasti. Autorka Sabine Dyasová na základě svých empirických výzkumů dokládá, že rozvinuté environmentální povědomí ovlivňuje lidské chování pouze v 10 – 15 %. Co mohu také jistě z analýz říci je skutečnost, že s rostoucím věkem roste také ochota odpady ze země sebrat. Podívejme se nyní na ochotu obyvatel z hlediska dosaženého stupně vzdělání.

Dospěla jsem k výsledku, že na aktivitu má dosažené



vzdělání pouze přidružený vliv, podstatný je v mnohem vyšší míře osobní zájem o obor životního prostředí jako takový a citová složka postoje obyvatel. Jednou z takových iniciativ zajímavější se nejen o estetický stav životního prostředí na Mostecku je skupina mladých lidí, která uklidila koncem července mostecký park Šibeník. Představí se vám sami v jiném článku našeho Zpravodaje Ekologického centra.

Graf srovnávající ochotu a nelibost Mostečanů vůči odpadkům povalujícím se na zemi  
Zdroj: Kolářová Alena - ECM

Alena Kolářová

## Staňte se Ekoškolou

Zapojte se do celosvětové sítě 20 000 škol  
a získajte mezinárodní titul Ekoškola!

Co je to Ekoškola? Jaké jsou podmínky členství v projektu Ekoškoly? Jaké výhody plynou z členství? Tak pěkně od počátku. Ekoškola je mezinárodní program organizace **FEE** (Foundation for Environmental Education), který v České republice koordinuje Sdružení **TEREZA**. V Ekoškole se žáci učí o environmentálních tématech a zároveň sami usilují o minimalizaci a třídění odpadů, úspory energie či vody a zlepšení životního prostředí školy a jejího okolí. Zakládají celoškolský pracovní tým Ekoškoly, vytvářejí si vlastní ekokodex, analyzují současnou situaci na škole v uvedených oblastech a navrhnou zlepšení, která se snaží posléze naplnit. Metodika složená ze 7 kroků, která je jednoduchým, ale účinným nástrojem k tomu, aby se z Vaší školy stala skutečná Ekoškola. Tato metodika je společná pro všechny země a školy, které se programu účastní. Je složena z bodů:

1. založení pracovního týmu Ekoškola
2. analýza ekologického stavu školy
3. plán činností
4. monitorování a vyhodnocování
5. environmentální výchova ve výuce
6. informování a spolupráce
7. ekokodex

Program Ekoškola má čtyři základní témata: Odpady, Energie, Voda a Prostor školy. S tématy Ekoškoly

se žáci seznamují s těmito tématy, v rámci nichž navrhnu a realizují praktické kroky vedoucí ke zlepšení životního prostředí školy. Žáci se tak o životním prostředí nejen ve škole učí, ale také realizují praktické činnosti, v rámci kterých můžete ve škole nebo v jejím okolí uskutečňovat velké množství praktických činností. Témata zároveň nabízejí možnost vysvětlit žákům jeden z principů udržitelného rozvoje a také to, jak důležité je, že jejich činnost na lokální úrovni ovlivňuje problémy na úrovni globální. Jako pomoc při zařazování těchto témat do výuky vám poslouží Pracovní listy Ekoškola, které od Sdružení Terezy obdržíte. Zároveň jsou to oblasti, ve kterých budou žáci provádět analýzu ekologického stavu školy - 2. krok programu Ekoškola má možnost získat titul **Ekoškola**, a ocenit tak dlouhodobou práci školy zapojené do programu. Úspěšné školy získávají kromě mezinárodního titulu, také vlajku a logo Ekoškola. Ve školách se žáci zapojují do života školy. Žáci, učitelé i ostatní zaměstnanci školy se společně snaží zlepšit životní prostředí školy a jejího okolí. Titul Ekoškola je udělován na dvouleté období, poté je třeba titul obnovit.

Poplatek za účast v programu činí 2690,-

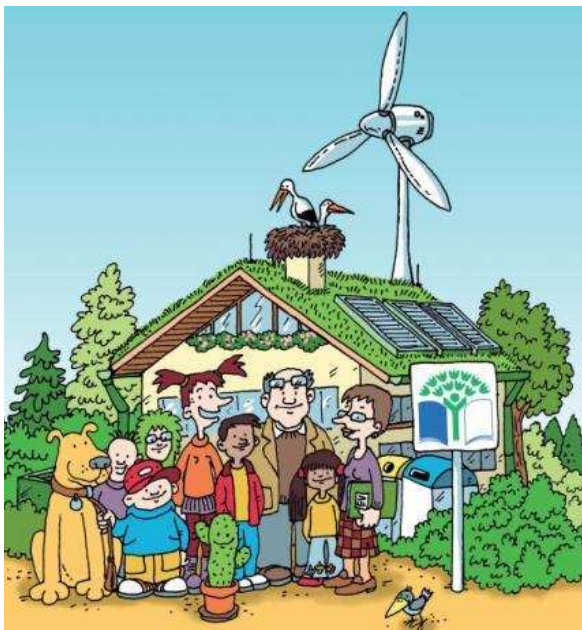
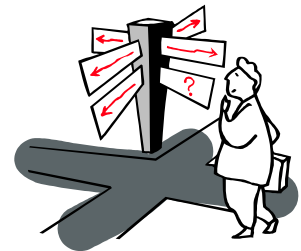
Environmentální akce  
pořádané v Ústeckém

12.09.2008 - 14.09.2008

Člověk v přírodě.  
Výstava drobného  
zvířectva  
a chovatelských potřeb.

12.09.2008 - Zajíc a jeho  
místo v naší přírodě.  
Roudnice nad Labem.  
Seminář.

19.09. - 27.09. 2008 -  
Zahrada Čech. 32.  
ročník výstavy  
v Litoměřicích, ul.  
Na Vinici 13.



Jedním z kroků Ekoškoly je vytvořit Ekotým, podporující v rámci projektu vzájemnou spolupráci všech ve škole

Více informací o programu získáte s oficiálních stránek: <http://www.ekoskola.cz/>.



Ekokodex - každá škola vytváří svá originální ekologická pravidla, Zde vidíme ZŠ Kunžak. Zdroj: <http://ekoskola.cz/>

Kč za první školní rok programu, 1800,- Kč v případě přihlášení až v průběhu 2. Pololetí, 1590,- Kč za každý další rok účasti v programu.

Přihlášku k programu naleznete na:

<http://ekoskola.cz/images/stories/materialy/prihlaska.pdf>.

## „EMAS jednoduše“ aneb i malá truhlárna se může chlubit certifikátem EMAS

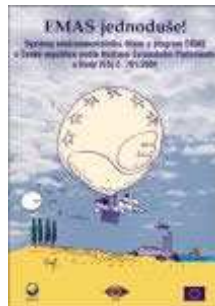


Pro velké firmy je již zavedení environmentálního managementu dle ISO 14001 nebo dle nařízení EMAS dá se říct nezbytností, i když se stále jedná o jeden z dobrovolných nástrojů, jehož výsledkem by mělo být snížení negativního dopadu na životní prostředí, ekonomické úspory a zvýšení konkurenceschopnosti. Mezi registrovanými firmami je však i řada malých a středních podniků. Pro ty je již zavedení systému EMAS nejen organizačně, ale i finančně náročnou záležitostí. Vstříc by malým a středním podnikům měl vyjít program EMAS Easy, který umožňuje zjednodušenou, méně byrokratickou, časově i finančně méně náročnou implementaci systému EMAS. V České republice budou pro zavedení tohoto programu do praxe uskutečněny již v září první kroky, kterými je vzdělávání konzultantů, pilotní zavádění EMAS Easy v podnicích a následná výměna zkušeností. Motto programu: „EMAS za 10 dnů, s 10 lidmi, na 10 stránkách, ve 30 krocích“ vystihuje základní požadavek na snížení objemu dokumentace, zatraktivnění a snadnější aplikovatelnost. Zavést kompletní systém environmentálního managementu tak trvá 4-9 měsíců oproti běžným 15 – 18 měsícům. Celkové náklady na certifikaci jsou cca o 60% levnější. V rámci zavádění systému se pracuje s tzv. ekomapami, jejichž vizuální forma umožňuje snazší identifikaci environmentálních

aspektů a problémů. Je tak snazší poznat případná rizika a zároveň možnosti zlepšení.

Doufejme, že toto zjednodušení celého procesu přispěje nejen k tomu, že se např. malá truhlárna nebo pekárna bude moci pyšnit certifikátem EMAS, ale že svým přístupem ovlivní i své dodavatele a zákazníky. Odpovědný přístup k ochraně životního prostředí by se však měl stát normou nejen pro firmy s tímto certifikátem. Možná, že se tento dobrovolný nástroj v dohledné době stane povinným, i takové úvahy už se objevují.

Soňa Hykyšová



Manuál Emas  
jednoduše

Zdroj:  
<http://ec.europa.eu>

### Nabídka Ekologického centra Most pro podniky a podnikatele:

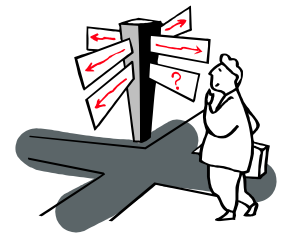
- odborné poradenství zejména o ovzduší, EMS
- mobilní měření čistoty ovzduší
- odborné studie
- odborné školení pro zaměstnance v oblasti ekologie
- zpracování environmentálně osvětových materiálů pro zaměstnance i klienty
- projekty šité na míru pro váš podnik

Máte-li o některou z výše uvedených služeb zájem, rádi vám zašleme nabídkový katalog nebo zpracujeme individuální nabídku dle vašich požadavků. Pokud bychom nebyli z kapacitních či odborných důvodů schopni vaši poptávku uspokojit, předáme vám kontakty na firmy, které byste mohli oslovit. Kontaktujte nás prostřednictvím e-mailu [ecmost@vuhu.cz](mailto:ecmost@vuhu.cz).

### Environmentální akce pořádané v ČR:

**19.9.2008, od 18:00 do 20:00 - Bio není jenom zrní, kdo nevěří, ať sem běží.** Ukázky z vaření biopotravin.  
e-mail: [kc13@kc13.cz](mailto:kc13@kc13.cz)  
Tel.: 241 761 665, Praha, Kulturní centrum „12“, ul. Jordana Jovkova 3427/20.

**Podzim 2008, od 10:00 do 16:00 - Workshop o Ekoškole pro učitele.** Přihlášky zasílejte na e-mail: [ekoskola@terezanet.cz](mailto:ekoskola@terezanet.cz).



### Zelený rádce zpravodaje:

#### UKLÍZÍME EKOLOGICKY:

I při úklidu platí, že méně je někdy více.

- Nepředávkovávejte mycí prostředek
- Zvyšte dobu působení, teplotu.
- Značnou část úklidu může zastat utěrka z mikrovlákna a roztok obyčejného octa či šťáva z citrónu.
- Používáním roztoků v rozprašovači místo v kbelíku výrazně klesá spotřeba čisticích prostředků.

Více na:

[www.zeleneuradovani.cz](http://www.zeleneuradovani.cz)

## Aktuálně z Mostecka:

### ČERVENEC 2008

**Hora Svaté Kateřiny: Lidem v Hoře Svaté Kateřiny vadí, že by měli koukat na obří větrník** (21.8.2008)

Hora Svaté Kateřiny – Osmdesátimetrový stožár, který ponese vrtuli s průměrem pětáctiřiceti metrů, má v plánu na Malém Háji v Krušných horách na Mostecku postavit společnost Drobil–Energo. Záměr postavit takto velkou větrnou elektrárnu se nelíbí některým lidem z okolí. Větrník by měl mít výkon 2,5 MW a pokud někdy vyrostne, bude se nacházet při výjezdu z lesa po pravé straně blízko silnice vedoucí z Hory Svaté Kateřiny na Malý Háj.

**Zdroj:** Mostecký deník

**Mostecko: Mostecký Chanov je součástí vědeckého výzkumu** (4.8.2008)

U řeky Bíliny už přes půl roku probíhá pozorování přírody. Cílem je zmapovat různá místa v Česku. Místo vědců s kufříky chodí na průzkum jedna místní dívka.

Čtrnáctiletá Jana Skácelíková z obrnické vsky Chanov vezme teploměr a encyklopedii a s tatínkem vyrazí z rodinného domku k řece Bílině. Pozoruje a zaznamenává rostliny a živočichy. Závěrečnou zprávu musí poslat do Prahy do listopadu. „Kolem Bíliny, od Českých Zlatníků až po soutok s Liběšickým potokem, je poměrně rozsáhlé zátopové pásmo, které má značný biologický význam,“ píše Obecní úřad Želenice. Zdejší mokřady byly dokonce navrženy k registraci v tzv. Ramsarském seznamu.

**Zdroj:** Mostecký deník



Jana Skácelíková pozoruje kakost krvavý na louce v Chanově. Zdroj: M. Vokurka, Mostecký deník.

## U vodníků

Za účelem získání poznatků o využívání elektrické energie v severozápadních Čechách kontaktovali dispečeři Ekologického centra Most vodníka na řece Ohři. Byli velice mile překvapeni nádherným prostředím jeho domova a také tím, že souhlasil se zveřejněním fotografií a výsledků této prověrky.

Na vlastní oči jsme si mohli prohlédnout stylový vestavěný sporák prakticky umístěný dále od oblíbené vrby, aby zplodiny z jeho komínové roury neobtěžovaly kolem plující vodáky.

Přes náš obdiv k tomuto historickému kusu nás ohromně potěšil pohled do jiného zákoutí vodníkova obydlí, kde jsme se přesvědčili, že i tato pohádková bytost a postava s nevyslovitelnou tradicí se dokáže přizpůsobit současné době a trendu využívání obnovitelných zdrojů a ochranu životního prostředí chápe jako svou občansko-vodnickou povinnost. Na dalších fotografiích vám ukážeme, jak se u vodníků dokázali vypořádat s modernizací. Nabídnutou kávu, jež byla vmžiku uvařena, jsme rádi přijali a spolu s vodníkem poseděli na břehu řeky v přátelském



Zdroj: Dana Kovaříková

hovoru. A že nám toho dne opravdu přálo štěstí, byli jsme svědkem i návštěvy vodníkova bratra. Nechtěli jsme rušit bratrský rozhovor a ponechali oba, aby si mohli nerušeně popovídat.

Dana Kovaříková

### Víte, že ...

22. 9. 2008 je

„Evropský den bez aut“ a 16. 9. - 22. 9. Je „Evropský týden mobility“.

Ten se letos bude v Evropě konat už posedmé. Kampaň upozorňuje na problémy se stále narůstající automobilovou dopravou ve městech, a kterým zároveň nabízí možnosti a výhody udržitelných druhů dopravy. Ulice mohou být opět místem setkávání, místem pro život. A tomu má Evropský týden mobility pomoci. V letošním roce se kampaň zaměří na téma: „Čistý vzduch všem“, tedy na zlepšení kvality ovzduší ve městech. K Evropskému týdnu mobility se přihlásilo i město Most.



## Spolek ReGenerace

Spolek ReGenerace vznikl v myslích mladých lidí, kteří již nechtěli sledovat, jak je situace na Mostecku v bezútesném stavu. Naším prvním projektem „Chceme čistý Šibeník“ se snažíme o zlepšení stavu v mosteckém parku. Každý v Mostě ví, že po setmění by se měl Šibeníku vyhnout, neboť by mohl být přepaden či hůře.

Nechápeme proč je stav Šibeníku takový jaký je. Město dalo ze svého rozpočtu nemalé prostředky na jeho zlepšení. Proč tedy dopustí, aby jejich snahy byly takovýmto způsobem zmařeny. Nebudu přeci něco zlepšovat, abych po několika málo měsících zjistil, že nemohu tento stav udržovat.

Snažíme se o to, aby Šibeník nebyl místem kde se musíme bát o bezpečí své a našich dětí. Chceme, aby byl park bezpečným útočištěm pro odpočinek od každodenních starostí a ne takřka skládkou odpadu a použitých injekčních jehel. Proto jsme se rozhodli konat. 24.7. jsme uskutečnili první úklidovou akci. Akce se účastnilo přes 20 lidí, kterým není tato situace lhostejná. Přestože se toto číslo může zdát poměrně malé, je pro nás takováto účast obrovským úspěchem. Díky všem jsme byli schopni naplnit kontejner všemožnými odpadky, které k našemu překvapení byly staré i několik desítek (!) let. Díky pí. Bubeníkové jsme získali částečnou podporu i od Magistrátu města Mostu, ve formě materiálu potřebného pro tento úklid a tímto způsobem jí chceme poděkovat.



Nechceme však v žádném případě nahrazovat Technické služby, které se o úklid na Mostecku mají starat. Jen nejsme ochotni přehlížet městskou ignoraci k této situaci, a proto jsme tu my. Ti, kteří se odhodlali soustavně upozorňovat na problémy v našem městě a jsou ochotni hledat cesty k vzájemné spolupráci s vedením města.

Momentálně pracujeme na vytvoření stránek, které by obsahovaly forum a „blog“, kde by mohl každý diskutovat a upozorňovat nás na problém v Mostě, který předložíme jako upozornění městu a zveřejníme k tomu naše stanovisko jako článek, ve kterém zveřejníme i vzájemnou korespondenci s městem. V případě, že by naše snahy byly ignorovány, jsme ochotni na město zatlačit jinou formou, aby nám jejich relevantní vyjádření bylo předáno. V případě, že by se stav nezlepšil, budeme nuceni hledat zastání na jiných místech.



Zdroj: Spolek ReGenerace

Mimo to chceme spolupracovat s Ekologickým centrem, který nám nabídl spolupráci na různých ekologických projektech. Díky této spolupráci budeme mít možnost, jak doufáme, rozšířit svou myšlenku do mosteckého okolí a tím šířit naši „osvětu“. Nechceme se stát lidmi, kteří by jen otravně bombardovali úřady, ale chceme informovat veřejnost, že žít ekologicky není takovým problémem, pokud jim však město dá možnost.

Nakonec bychom chtěli poděkovat Ekologickému centru za možnost, se prezentovat v jejich zpravodaji. Děkujeme.

Spolek ReGenerace



Více informací o zájmovém spolku a jeho činnosti naleznete na: <http://regenerace.kuranda.cz/>

## Perzistentní organické látky

V roce 2006 jsme svoji činnost rozšířili také do Kralup nad Vltavou, kde provozujeme druhé samostatné ekocentrum. V našem zpravodaji se proto setkáte také s články od našich kralupských kolegů. Následující článek se sice vztahuje k monitoringu prováděnému ve Středočeském kraji, avšak domníváme se, že informace o perzistentních organických látkách by mohli zajímat i vás.

Současná doba obohatila náš jazyk o mnohé nové výrazy. Možná jste sledovali 13.8 v pořadu Události v regionech reportáž o měření perzistentních organických látek v ovzduší ve Středočeském kraji. Ze dvaceti měřených lokalit byla mimo jiné jmenována také blízká obec Dolany, kde byly naměřeny jejich zvýšené koncentrace. Reportáž končí závěrem, že bezprostřední nebezpečí nehrozí a že stav ovzduší v Dolanech bude za finanční pomoci Středočeského kraje dále sledován. Pokusili jsme se zjistit více.

Perzistentní organické látky (používá se pro ně zkratka POP - v angličtině *Persistent Organic Pollutants*) jsou toxické látky, které jsou lidem a ostatním živočichům nebezpečné již ve velmi malém množství. V jejich seznamu najdeme mnohé nechvalně známé názvy chemikálií, jako např. chlorované pesticidy (DDT), dioxiny, furany a polychlorované bifenyly (PCB). Jejich hlavním charakteristickým rysem, po kterém ostatně nesou i jméno, je perzistence, což znamená, že dlouhodobě setrvávají v prostředí, jejich poločas rozpadu je několik měsíců až řada let. Další vlastností je schopnost akumulace v biologických systémech (v živočišných tucích) a schopnost přenosu v atmosféře na velmi dlouhé vzdálenosti. Mezi jejich nejvýznamnější nežádoucí zdravotní účinky patří poruchy reprodukce, ovlivnění hormonálních a imunitních funkcí a zvýšené riziko nádorových onemocnění. Většinou vznikají činností člověka, při spalovacích procesech nebo výrobě různých pesticidů, ale kupodivu mohou někdy vznikat i samovolně v přírodě např. při sopečné činnosti.

A jak je to s výsledky měření v Dolanech? Požádali jsme o vyjádření Prof. RNDr. Ivana Holoubka, CSc. z Centra RECETOX Masarykovy univerzity v Brně, který nám sdělil:

V rámci tzv. Stockholmské úmluvy je prováděno dlouhodobé sledování koncentrací persistentních organických polutantů ve volném ovzduší. V obci Dolany byly naměřeny vyšší hladiny polycyklických aromatických uhlovodíků, než jinde ve Středočeském kraji nebo v ČR. Ty vznikají při spalování



Požár skládky v Košťálově na Semilsku, dne 15.5.2008, Autor: HZS Libereckého kraje

jakékoliv organické hmoty ( ať už se jedná o odpad, uhlí nebo propagovanou biomasu). Tento příklad ukazuje, že největší problém představují malá sídla, která nejsou plynofikovaná, což je problém související především s cenou uhlí a plynu, a který má i sociální aspekt.

Naměřené koncentrace nepředstavují akutní ohrožení zdraví obyvatel obce, ale ukazují, že by v obci tento problém měl být z dlouhodobého hlediska řešen. Vyšší hladiny těchto látek totiž trvale měříme vždy v zimním období v souvislosti s intenzivním topením v nejrůznějších tepelných zařízeních. A vzhledem k provozním podmínkám jsou malá domácí topeniště právě hlavním zdrojem emisí těchto látek. Dalším zdrojem může být například volné spalování odpadu na veřejném prostranství. Díky podpoře Krajského úřadu Středočeského kraje bude měření na vybraných lokalitách v kraji pokračovat.

A závěr? I když naměřené koncentrace nepředstavují ohrožení zdraví obyvatel Středočeského kraje z dlouhodobého hlediska, měl by se každý snažit přispět k tomu, aby škodlivin, vypouštěných do ovzduší, bylo co nejméně. To především znamená nespalovat odpad, ať už domovní nebo ze zahrádek, v kamnech nebo otevřených ohništích a podle možností se snažit přejít na některý ze způsobů ekologického vytápění.

František Bartoš

## Vliv perzistentních organických látek na životní prostředí

- Nejcitlivějšími organismy k těmto látkám jsou ryby. Velmi citlivé jsou včely. Ptáci jsou k akutnímu působení méně citliví, ale při dlouhodobém působení je ovlivněn metabolismus vápníku a dochází k poruchám tvorby skořápky. Savci jsou k působení těchto pesticidů méně citliví.
- Příklad mechanismu toxického účinku (DDT) - blokáce  $\text{Na}^+$  kanálků nervových vláken – vznik křečí.
- Jsou zdrojem chronických (jsou zabudované v potravním řetězci) i akutních otrav (nespotřebované zbytky).
- Tým vědců z americké University Albany tvrdí, že obyvatelé žijící v lokalitách s výskytem POPs mají asi o 20% vyšší pravděpodobnost hospitalizace s akutním srdečním infarktem. Bylo zjištěno, že PCB s dioxinovým účinkem narušují buňky vnitřní výstelky cév (endotel). Následkem je pak ukládání cholesterolu ve stěně cévy, které vede k zúžení jejího průsvitu a následně ke zhoršení krevního zásobení postižené části těla. Výsledkem může být třeba mozková mrtvice nebo srdeční infarkt (Zdroj: <http://suta.blog.respekt.cz/>).

## Fotodokument - vycházka na Zlatník

Nedaleké vrcholy Českého středohoří, které spoluvytvářejí kolorit krajiny kolem Mostu, sem tam zlákají nejednoho Mostečana k jejich zdolání. Mezi ty nejbližší patří i přírodní rezervace Zlatník poblíž obce České Zlatníky. Na tento znělcový vrchol s nadmořskou výškou 521 metrů se dostanete po červené značce, ale můžete zvolit i méně strmou neznačenou trasu, v obou případech se však budete prodírat úzkou cestičkou lemovanou trnkovým a ostružinovým porostem. Hornina se rozpadá v bloky a při úpatí tvoří suťové proudy. Daří se zde teplomilné vegetaci, nalézt můžete např. tařici skalní, dub pýřitý, skalník celokrajný, jeřáb muk, třešeň křovitou, dřín obecný nebo vřes. V roce 1968, kdy se zde prováděl podrobný průzkum, se zde vyskytovalo dokonce 59 druhů ptáků.

Než se ale na místo s neopakovatelným výhledem na České středohoří, město Most, hradbu Krušných

hor, chemičku, zrekultivované plochy i nedaleký lom Bílina dostanete, budete muset projít kolem nechvalně proslulé černé skládky u bývalého kravína. Odpad, který tvoří především zbytky koberců a plasty, se sem dostal před třemi lety z Německa. Poté byla skládka zapálena a jen díky tomu se na celý případ přišlo. V souvislosti s požárem v roce 2006 jsme byli Policií ČR osloveni s žádostí o vypracování posudku týkajícího se imisní situace v dané oblasti, který měl posloužit jako podklad k prověřování ve věci podezření ze spáchání trestného činu. Bohužel, zbytky odpadu zůstaly a 14. srpna zde museli hasiči opět zasahovat. Srpnová vycházka na Zlatník tak byla poznamenána kontrasty, při cestě na vrchol bylo o čem přemýšlet. Proto i tento krátký fotodokument.

Soňa Hykyšová



Autor: Soňa Hykyšová

## Z naší fotogalerie

Zdroj fotografií: ECM - A. Kolářová



Běžně se na Mostecku vyskytující holub domácí, lampa se stala na chvíli jeho rozhledna.



K mému údivu jsem nedaleko panelové zástavby naproti parku Šibeník uviděla veverku obecnou, právě při konzumaci potravy.

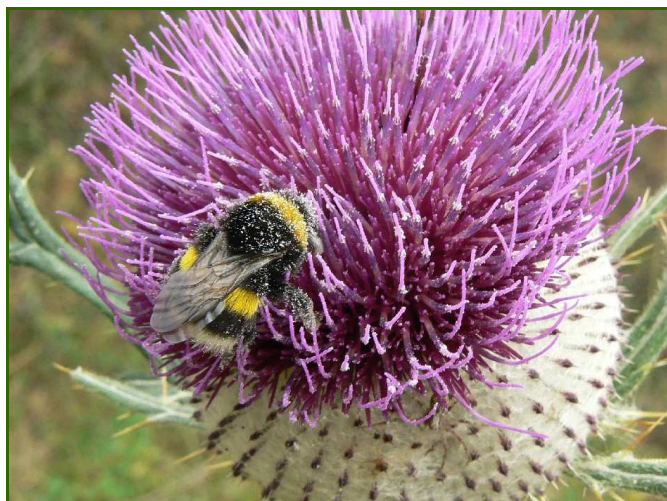


Dominantní fléra tyčící se nad obzorem nedaleko Litvínova (Unipetrol RPA)



### Benedikt - místo pro rekreaci i rybaření

Rekreační areál Benedikt slouží nejen pro čas oddychu a sportu, přijdou si zde na své také rybáři, kterým na tomto rybníku začíná sezóna právě na podzim.



Nejednoho čmeláka zemního (*Bombus terrestris*) jsem viděla na louce mosteckého parku Šibeník.

Podělte se s námi o své myšlenky k fotografiím či o jiné zajímavé fotografie z Mostecka. Některé z nich pak uvidíte v dalších číslech našeho zpravodaje. Náměty a fotografie posílejte na e-mail: [kolarova@vuhu.cz](mailto:kolarova@vuhu.cz).

## Kmotři chráněných rostlin

Narazit při procházkách venkovskou krajinou na druhy dříve běžných planých rostlin, je čím dál vzácnější. Upozornit na ohrožené druhy rostlin se snaží velmi poutavou formou na internetovém serveru [www.botany.cz](http://www.botany.cz). Jeho čtenáři vybrali prostřednictvím hlasování rostliny, které považují za symbol ohrožené květeny. Najdeme mezi nimi mateřídoušku, hrušeň polnička, hořeček český, rosnatku okrouhlostou a další. Jsou to všechno naše domácí druhy rostlin, které za časů našich prababiček rostly dá se říct na každé mezi, dnes je však bohužel můžeme vidět jen velmi vzácně.

Každá z osmi nominovaných rostlin má svého mediálního kmotra – známou osobnost, která svou chráněnkou velmi pěkně představuje. Například ohrožený hvozdík pyšný má za kmotra Vladimíra Kořena. Kmotrou vstavače kukačky je Gabriela Osvaldová a Václav Větvíčka je kmotrem růže keltské. Z rozhovorů s kmotry se dozvíte zajímavosti nejen o rostlinách, ale i spoustu příhod a perliček ze života našich herců, redaktorů, komentátorů a dalších osobností. Třeba o Vladimíru Kořenovi jsme se dověděli, že kus jeho zahrady je louka s planými rostlinami, kterou kosí jenom kosou a těší se z její přirozené krásy. Zajímá ho, jak vypadala česká krajina před tím, než do ní vstoupil člověk. Herce Jaroslava Duška znepokojují billboardy podél dálnic, které brání volnému pohledu do krajiny, podobně jako ohromný počet kamionů na našich silnicích, přestože máme hustou síť železnic. Iva Hünterová se přiznala, že není botanička a nezná jména všech květin, ale k rostlinám má podobný vztah jako k lidem. Čím déle je s nimi v kontaktu, tím více je považuje za živé bytosti, které si také zaslouží své místo na slunci. Chránit přírodu je podle jejích slov povinnost každého slušného člověka, který má rozum a srdce. Pokud si chcete přečíst milé rozhovory se známými osobnostmi o rostlinách a vztahu k přírodě, najdete si výše uvedenou internetovou adresu. Snad vás také potěší. Navíc se můžete zúčastnit finále ankety o národní ohroženou rostlinu.

Jana Krátká



Gabriela Osvaldová: Je kmotrou vstavače kukačky

Zdroj: <http://botany.cz/cs/>

## Pozvánka: příjemně strávené nedělní odpoledne - nejen pro milovníky ptáků



Lenešický rybník, Zdroj: <http://www.ustinadlabem.ochranaprirody.cz/>

V rámci celorepublikové akce Festival ptactva 2008 pořádané Českou společností ornitologickou zveme všechny milovníky přírody na vycházku za podvečerní romantikou unikátního Lenešického rybníka, který je vlastnictvím pana Schönfelda.

Tažní ptáci, kteří zde nacházejí odpočinek a nabírají síly, se před západem slunce slétají na místní nocoviště a vytvářejí tak neopakovatelnou atmosféru. Kromě ptáků se zde můžeme setkat také s některými méně hojnými druhy hmyzu.

Sraz v neděli **28. září v 16:00** v Lenešicích přímo na hrázi rybníka. Dalekohled s sebou. Psí miláčky nechte, prosím, doma.

**Doprava:** do Lenešic se dostanete vlakem 15:27 z Loun, případně z Dobroměřic cca 2,5 km pěšky. Pořádají a těší se na vás Tomáš Telenský a Alena Rulfová, e-mail: [tomas@matfyz.cz](mailto:tomas@matfyz.cz), tel. 737 86 41 01.

### Co Ekologické centrum Most nabízí?

- Poradenskou činnost v oblasti životního prostředí
- Realizaci výukových programů zaměřených na environmentální výchovu a vzdělávání
- Monitoring znečištění ovzduší a informování o kvalitě ovzduší
- Půjčování knih, CD a videokazet s environmentální tematikou, prodej publikací
- Zpracování environmentálně osvětových tištěných i elektronických materiálů

### KDE NÁS NAJDETE?

Z centra Mostu se k nám dostanete autobusem č. 17 - směr Zahražany, nebo tramvajemi č. 1, 2, 4, 7.

### EKOLOGICKÉ CENTRUM MOST PRO KRUŠNOHOŘÍ

Veřejné informační středisko  
o životním prostředí

800 195 342

Zelený telefon pro občany

VÚHU a.s., Budovatelů  
2830

434 37 Most  
Tel/fax: 476 703 992  
E-mail: [ecmost@vuhu.cz](mailto:ecmost@vuhu.cz)



[www.ecmost.cz](http://www.ecmost.cz)  
Rozsáhlá webová  
prezentace

