



VÝROČNÍ ZPRÁVA

2025

Ekologické centrum Most pro Krušnohoří



VUHU
MOST

1. Přejchod do nové struktury

Od 1. 9. 2025 byly činnosti Ekologického centra Most pro Krušnohoří (dále jen ECM) převzaty pod oddělení Životního prostředí v akciové společnosti VUHU. Informační a monitorovací aktivity zůstaly zachovány, včetně komunikace s průmyslovými podniky a řešení otázek souvisejících s životním prostředím v regionu se zaměřením zejména na stav ovzduší. Z důvodu zavedeného názvu a také zachování stávajících smluvních vztahů je nadále využíván název Ekologické centrum Most pro Krušnohoří. Činnosti v oblasti environmentálního vzdělávání a osvěty pro veřejné instituce byly k uvedenému datu ukončeny, bezplatná telefonní linka je stále v provozu v pracovní dny od 7:00 – 15:00.

Posláním ECM bylo a stále je:

- zajišťovat aktivní přístup k informacím o životním prostředí pro veřejnost,
- napomáhat přenosu informací v případě mimořádných situací mající charakter ekologických škod a havárií,
- poskytovat dostupné bezplatné poradenství v oblasti komunální ochrany životního prostředí a ekospotřebitelství pro širokou veřejnost,
- podílet se na řešení přeshraničních problémů v rámci Euroregionu Krušnohoří/Erzgebirge.

ECM je příkladem otevřené komunikace mezi průmyslovými podniky, veřejnou správou a veřejností, včetně sdělovacích prostředků a nevládních organizací.

2. Hlavní činnosti

2.1 Monitoring kvality ovzduší

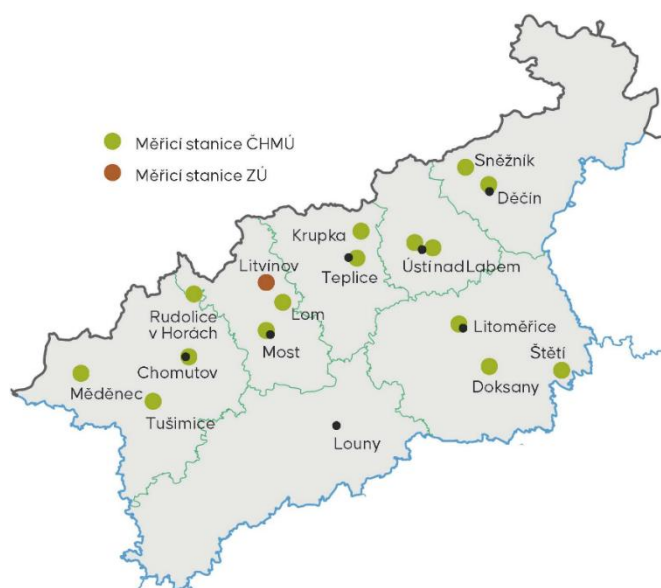
Mezi hlavní činnosti ECM patří sledování a vyhodnocování aktuální imisní situace. Od roku 2000 má ECM online přístup k měřicím stanicím v regionech Most, Chomutov a Teplice, postupem let se rozšířil přístup o další regiony. Aktuálně ECM monitoruje stav ovzduší v pravidelných intervalech z **16 měřicích stanic automatizovaného imisního monitoringu (ČHMÚ, ZÚ Ústí nad Labem) v Ústeckém kraji.**

Měřicí stanice:

- měřicí stanice v regionech Most, Chomutov, Teplice, Litoměřice, Děčín a Ústí nad Labem.

Provozovatelé měřicích stanic a současně poskytovatelé dat jsou:

- Český hydrometeorologický ústav v Ústí nad Labem (ČHMÚ),
- Zdravotní ústav se sídlem v Ústí nad Labem (ZÚ).



Sledované veličiny

- SO, NO, NO, NO, HS, O, PM, směr a rychlost větru, rozptylové podmínky, biometeorologická předpověď.

Četnost stahování dat

- ECM využívá vlastní software, pomocí kterého je zajištěno nepřetržité stahování dat, z něhož jsou automaticky generovány grafické výstupy pro webové stránky ECM. Grafy zobrazují aktuální hodinové koncentrace škodlivin v ovzduší a jejich vývoj za posledních 24 hodin.

Výstupy ze zpracování dat

- průměrné hodinové koncentrace škodlivin v ovzduší jsou publikovány v grafické podobě na webových stránkách ECM (www.ecmost.cz),
- průměrné denní koncentrace škodlivin v ovzduší v tabulkové podobě jsou zasílány místním samosprávám a dotčeným organizacím,
- měsíční a roční zprávy o kvalitě ovzduší, rozptylových podmínkách atd., včetně komentářů jsou publikovány na webových stránkách ECM.

Indexy kvality ovzduší

Vedle uveřejnění imisní situace v grafické podobě na webové stránce ECM jsou aktuální hodnoty znečištění ovzduší současně prezentovány formou tzv. indexů kvality ovzduší, které jsou pro veřejnost snadno pochopitelné. Indexy představují souhrnné hodnocení aktuálního stavu ovzduší v konkrétním místě. Od roku 2019 jsou indexy prezentovány kombinací čísel a písmen a barevně rozlišeny v tzv. semaforu – zelená nejlepší, červená nejhorší.

Informace o aktuální imisní situaci jsou poskytovány především telefonicky; k dispozici je bezplatná **Zelená linka - 800 195 342**. Na aktuální stav ovzduší se nejčastěji dotazují mateřské a základní školy nebo občané. Kromě informace o stavu ovzduší dostává veřejnost i doporučení pro rizikové skupiny v případě zvýšení koncentrací škodlivin. Imisní data z měřicích stanic jsou každý všední den vyhodnocována a v podobě tabulky s krátkým slovním komentářem zasílána elektronicky zájemcům, kteří požádali o zasílání této informace.

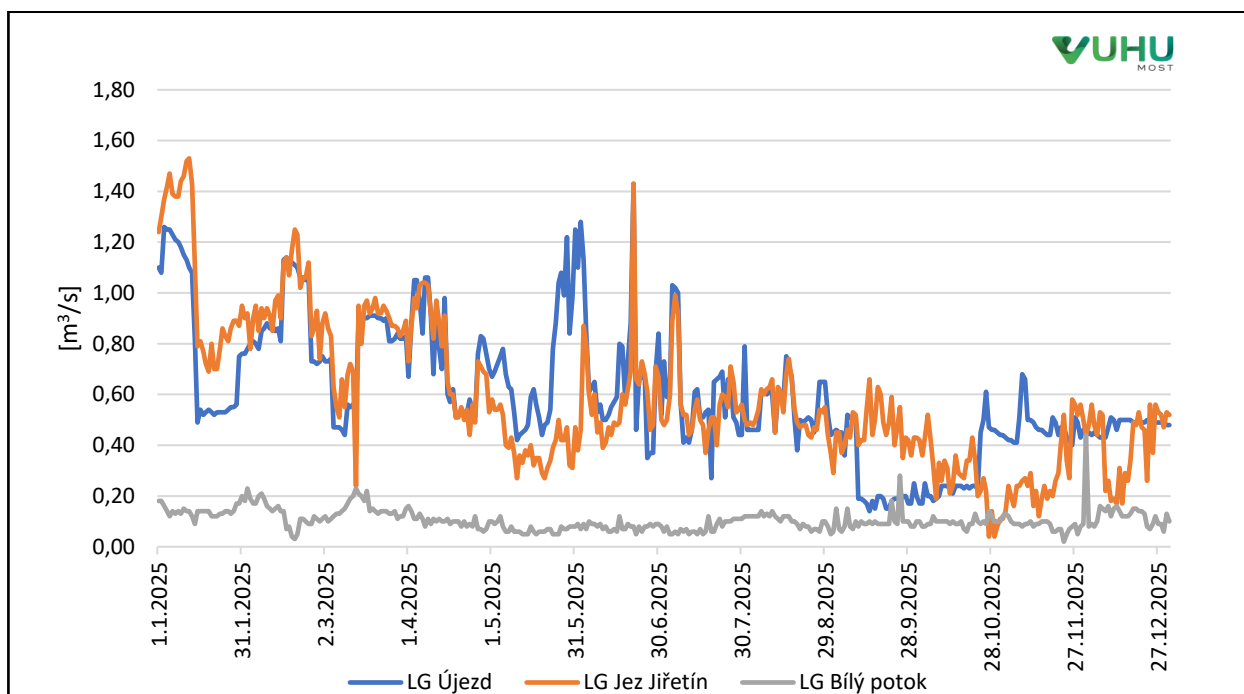
Vyhlášení/odvolání smogové situace

V případě vyhlášení smogové situace, tzn. při překročení zvláštních informativních, regulačních nebo varovných prahových hodnot pro znečišťující látky oxid siřičitý (SO₂), oxid dusičitý (NO₂), částice (PM₁₀) a ozon (O₃) je informace o vyhlášení zveřejněna na webových stránkách ECM a operativně jsou informována média, dispečinky těžebních společností a odbory životního prostředí statutárního města Mostu, Litvínova, Krupky a Teplic, průmyslové podniky a také veřejnost, která projevila zájem být informována.

V roce 2025 byla na území Ústeckého kraje vyhlášena jedna smogová situace, a to pro O₃ dne 14.8.2025 (trvala 1 den 8 hodin).

2.2 Monitoring vodních toků

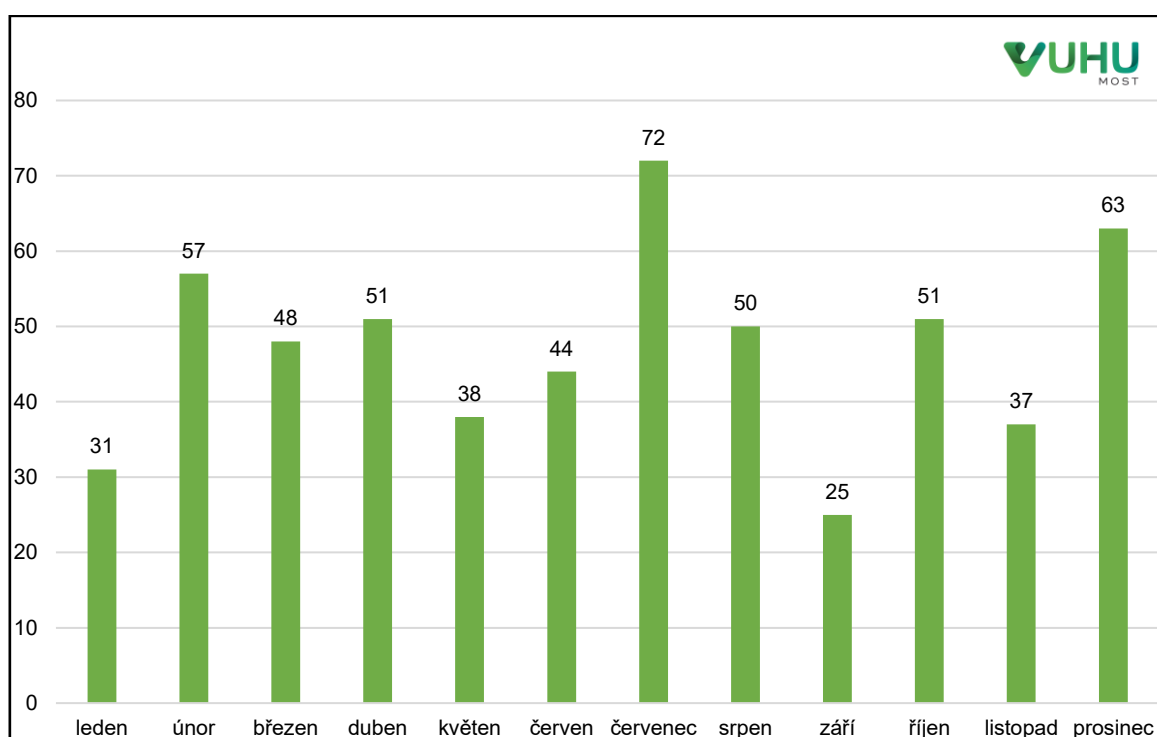
ECM ve spolupráci se státním podnikem Povodí Ohře od roku 2000 monitoruje kvalitu vodních toků na Mostecku. Data o průtocích a srážkách z pěti vybraných profilů: Ohře Stranná, Bílina Chánov, Bílina nad Mostem – Komořany, Bílina nad Hostomicemi, Lounnice Jiřetín, zpracovává do grafických výstupů, které jsou k dispozici na webových stránkách.



2.3 Komunikace s průmyslem

ECM komunikuje s dispečinkou průmyslových podniků a zpřístupňuje informace o nestandardních událostech v průmyslových podnicích nejširší veřejnosti bezprostředně operativně poté, co obdrží hlášení od dispečinků. Informace jsou ihned uveřejněny na webových stránkách ECM a slouží eko-poradcům jako jeden z podkladů pro informování obyvatel, případně při řešení stížností. Bezprostředně po příjmu nové zprávy z průmyslového podniku je informace přeložena do německého jazyka, odeslána e-mailem na Saské ministerstvo životního prostředí a umístěna v české i německé sekci webových stránek ECM. ECM tak zastává významnou roli v přeshraničním informování o životním prostředí.

V roce 2025 ECM informovalo veřejnost celkem o 567 nestandardních situacích. Od roku 2000 přijalo ECM celkem 9 138 hlášení o nestandardních situacích.



↑ Přehled počtu hlášení o nestandardních situacích přijatých v průběhu roku 2025



3. Osvětová činnost

3.1 Tiskové zprávy

ECM v průběhu roku vydalo a umístilo na webové stránky celkem **50 tiskových zpráv**. Tiskové zprávy a články jsou zároveň rozesílány médiím, obcím, městům, školám, školkám i zájemcům z řad veřejnosti Ústeckého kraje.

V adresáři ECM pro rozesílání tiskových zpráv je **celkem 1 069 kontaktů**. Komunikace s médii je nezbytnou součástí práce ECM a probíhá nejen pravidelným zasíláním zpráv či aktuálních témat, ale také ze strany médií, která oslovují ECM s žádostmi o stanoviska či vysvětlení.

3.2 EkoZpravodaj

EkoZpravodaj je vydáván 1x za čtvrtletí a je distribuován elektronickou formou. EkoZpravodaj přináší přehled nejzajímavějších tiskových zpráv ECM, aktualit, nejčastější dotazy z ekoporadenské linky, informace o znečištění ovzduší, dění v průmyslu a přehled zajímavých akcí v regionu apod. EkoZpravodaj byl stejně jako tiskové zprávy rozeslán médiím, obcím, městům, školám, školkám, EVVO koordinátorům i zájemcům z řad veřejnosti na Mostecku, Lounsku, Teplicku, Chomutovsku, Ústecku.



4. Environmentální činnost

ECM se podařilo v minulém roce realizovat celkem 5 terénních výukových programů na téma těžba a rekultivace, ECM se dále podílelo na organizaci **2 výsadeb ryb pro žáky I. stupně základních škol** z Mostu. Pro účastníky **Zaměstnaneckých dnů společnosti ORLEN Unipetrol** připravilo ECM ekologický program.

4.1 Terénní výukové programy

ECM je součástí projektu **Green Mine – celková revitalizace a resocializace lomu ČSA**. V rámci této iniciativy se ECM, které od 1.9.2025 patří pod Oddělení životního prostředí aktivně podílí na vzdělávacích programech, které mají za cíl rozšířit environmentální a energetickou gramotnost mezi mladou generací.

Program Rekultivace krajiny – „Život jednoho lomu“ je cílený na lom ČSA a jeho celkovou revitalizaci a resocializaci. Objasňuje pojem rekultivace a její druhy, včetně výzev, které přináší obnova krajiny po povrchové těžbě. Studenti se zapojují do praktických aktivit, navrhují vlastní rekultivační řešení a učí se chápat význam krajiny pro udržitelný ekosystém. Program využívá interaktivní metody, videa, virtuální realitu a týmovou spolupráci. V roce 2025 proběhlo těchto **terénních programů 5** a zúčastnilo se jich **107 žáků** ze základních a středních škol.





ECM se podílelo se na organizaci **2 výsadeb ryb** pro **42 žáků** I. stupně Základní školy Most, Jakuba Arbese 2454, p.o. a Základní škola, Most, Obránců míru 2944, p.o. pořádané ORLEN Unipetrol a.s.

Naše Ekologické centrum Most pro Krušnohoří spoluorganizovalo Dobrovolnický úklid pro zaměstnance ORLEN Unipetrol. Této akce se zúčastnilo **22 zaměstnanců** společnosti ORLEN Unipetrol, kteří se pustili do zvelebování zahrad mateřských a základních škol – natírali dřevěné herní prvky v družině MŠ a ZŠ Litvínov i na zahradě MŠ Ladova, opravovali lavičky a zvelebovali zahradu v MŠ Sluníčko Janov.

5. Ekoporadenská činnost

5.1 Nástroje

Zelený telefon

Bezplatná telefonní linka 800 195 342 byla uvedena do provozu 1. října 2000. Na linku lze volat každý všední den od 7:00 do 15:00 h. Zelený telefon slouží především k poskytování aktuálních informací o stavu životního prostředí (jako např. o čistotě ovzduší), dále k příjmu hlášení, poznatků či stížností obyvatel (např. hluk či pachová zátěž apod.), k poradenství v oblasti legislativních záležitostí (např. možnost kácení dřevin apod.) a též k poradenství v oblasti ekopotřebitelství.

Osobní konzultace

Kancelář ECM je umístěna v 3. patře budovy VUHU a.s. na adrese tř. Budovatelů 2830/3, Most. Veřejnosti je kancelář přístupná ve všední dny od 8.00 do 15.00 hod.

Elektronická komunikace

E-mail: ecmost@vuhu.cz, dispecink@vuhu.cz

Provozování webových a facebookových nebo instagramových stránek

www.ecmost.cz; www.facebook.com/EkologickeCentrumMost; <https://www.instagram.com/ekocentrummost/>

Publikování článků a tiskových zpráv v regionálních médiích a na webových stránkách ECM. Vydávání neperiodických a periodických publikací.

5.2 Dotazy

V roce 2025 ECM zodpovědělo **celkem 1 249 dotazů**. Ze strany občanů se jedná především o informace o aktuálním stavu ovzduší. Pravidelnými volajícími jsou hlavně školská zařízení, která si již zvykla informovat se před

zahájením venkovních aktivit s dětmi o aktuální imisní situaci. Dotazují se jak z regionu Mostecka, Chomutovska, Teplicka, ale i z dalších oblastí z Ústeckého kraje.

Z hlediska zájmu veřejnosti o stav ovzduší je patrný i výrazný sezónní charakter, kdy dochází k poklesu dotazů během letních měsíců. Naopak nejvyšší počty dotazů jsou zaznamenávány v zimních obdobích, pro které je charakteristické zhoršení kvality ovzduší vlivem zhoršených rozptylových podmínek.

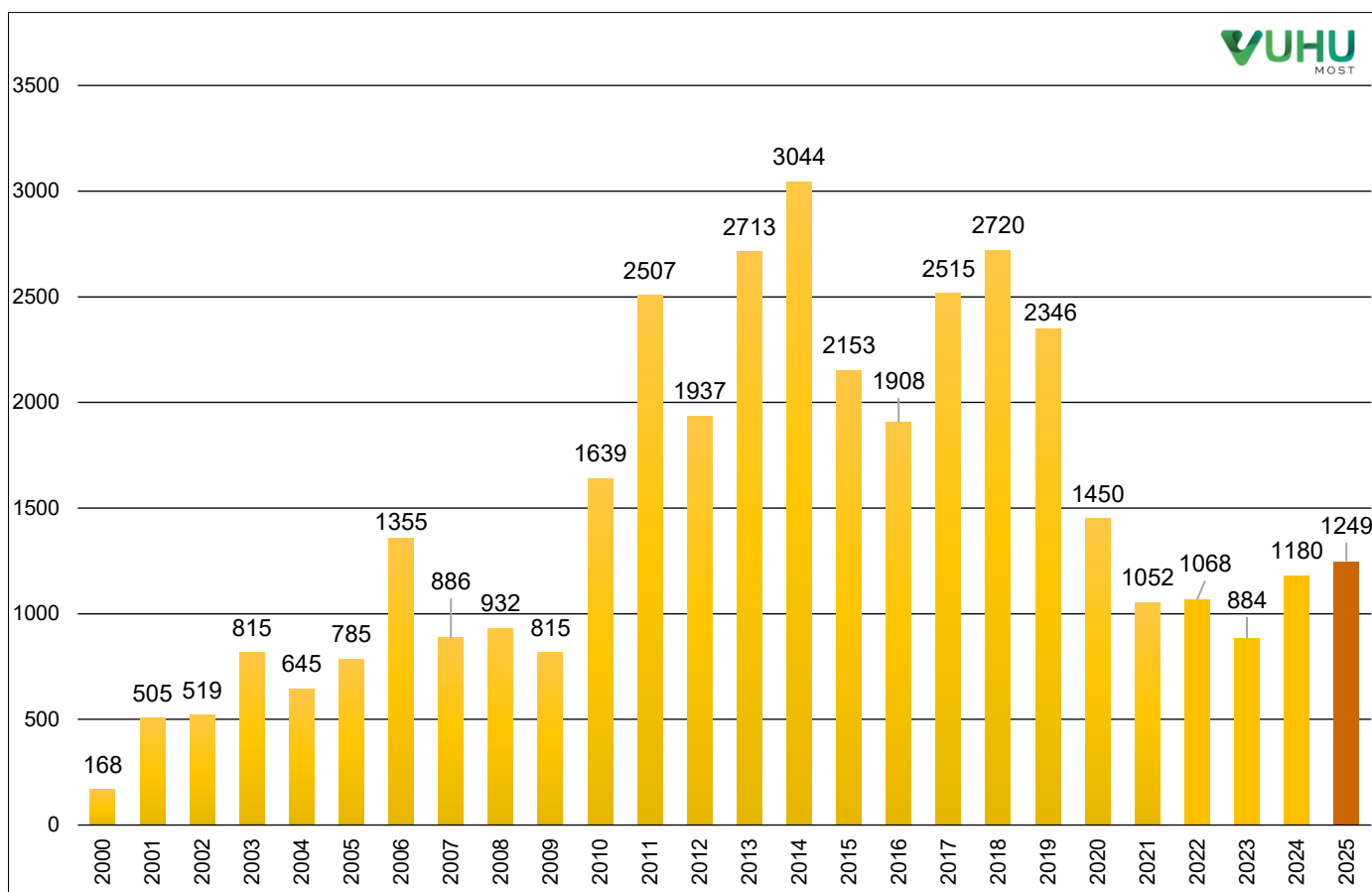
Od založení ECM bylo prostřednictvím bezplatné tzv. Zelené linky zodpovězeno již 36 610 dotazů ze strany veřejnosti.

5.3 Stížnosti

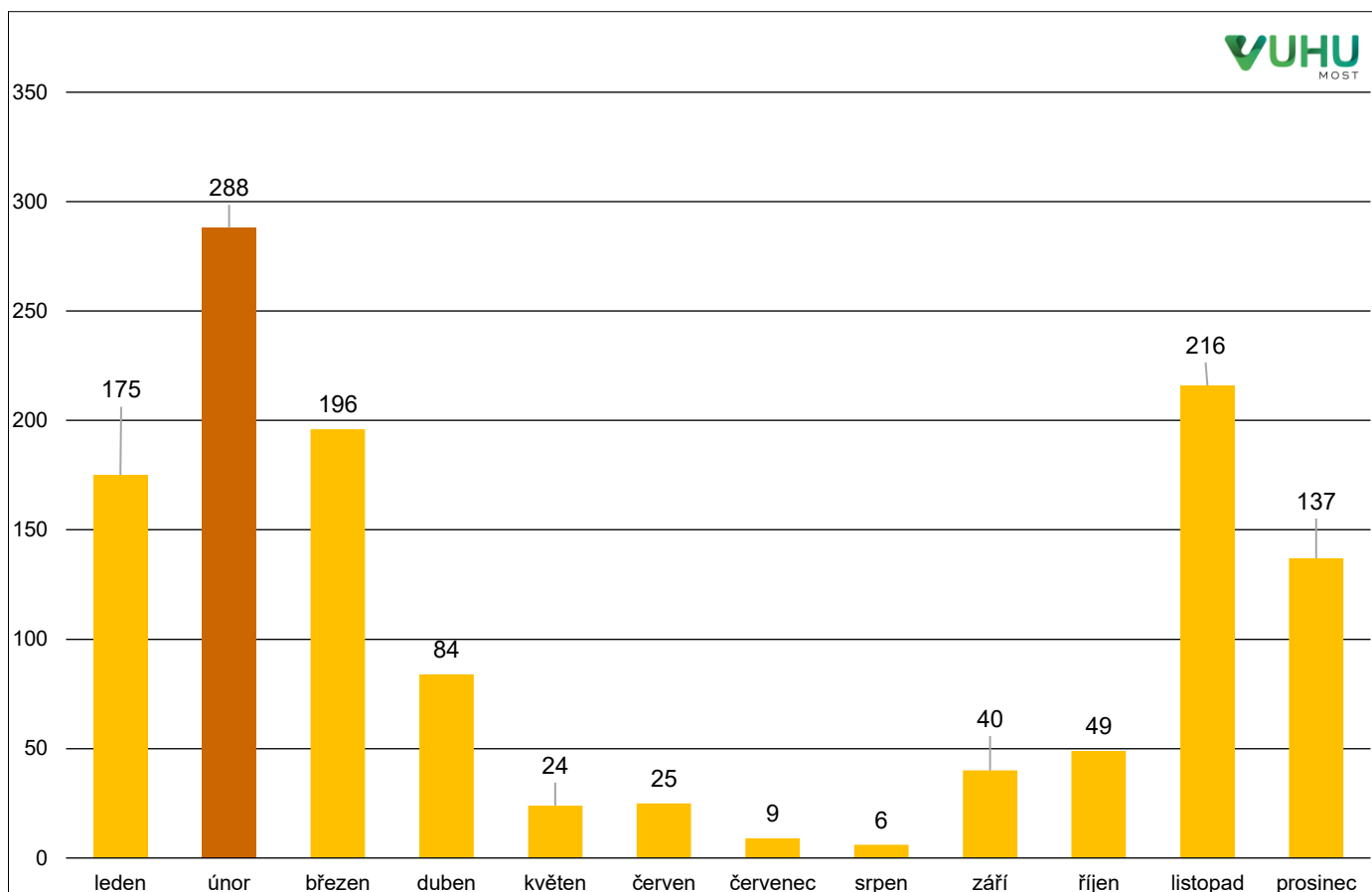
V roce 2025 nebyla přijata v ECM **žádná stížnost**. Od roku 2000 přijalo a řešilo ECM **celkem 367 stížností** (ČR - 326, Sasko – 41), ve většině případů se jednalo o stížnost na zápach.

5.4. Webové stránky

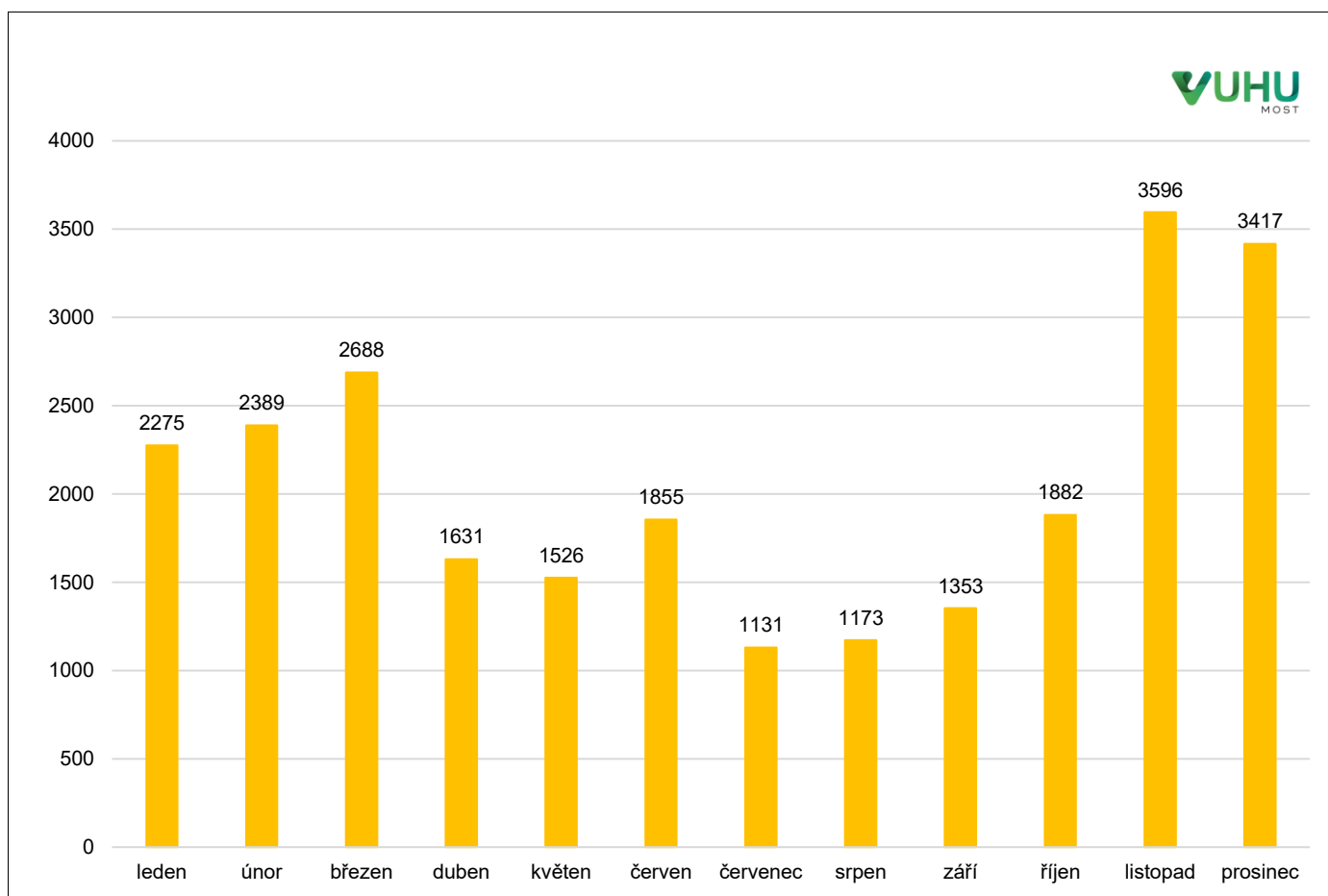
O stavu ovzduší je možné se informovat i na webových stránkách ECM. Celkový počet přístupů na web ECM v roce 2025 byl **24 916 přístupů**. Z tohoto počtu jsou nejvíce navštěvovány sekce Ovzduší, Dění v průmyslu a Tiskové zprávy. V části věnované ovzduší byl veřejností nejvíce sledován Aktuální stav ovzduší, konkrétně grafické výstupy z jednotlivých stanic, největší návštěvnost zaznamenala tradičně stanice AIM Most.



↑ Počty dotazů zodpovězených prostřednictvím bezplatné tzv. Zelené linky v průběhu let 2000-2025



↑ Počty dotazů zodpovězených prostřednictvím bezplatné tzv. Zelené linky v průběhu roku 2025



↑ Přehled návštěv webových stránek v průběhu roku 2025

6. Poděkování

Činnost Ekologického centra Most pro Krušnohoří byla možná díky finanční a informační podpoře společností a měst:

- ORLEN Unipetrol RPA, s.r.o.
- Severočeské doly a.s.
- Statutární město Most
- Město Litvínov
- Město Krupka
- Statutární město Teplice
- Povodí Ohře, státní podnik
- Český hydrometeorologický ústav
- Zdravotní ústav se sídlem v Ústí nad Labem

Aktuálně platné kontakty na zaměstnance ECK:

Ing. Lucie Tichá

e-mail: ticha@vuhu.cz

Ing. Hana Matějková

e-mail: matejkova@vuhu.cz

Ing. Michaela Königová

e-mail: konigova@vuhu.cz