

NABÍZÍME VEŘEJNOSTI OBDOBNÉ SLUŽBY JAKO JINÁ EKOCENTRA

Bezplatné ekoporadenství

Environmentální výchovu, vzdělávání
a osvětu



EKOLOGICKÉ CENTRUM MOST PRO KRUŠNOHOŘÍ

VEŘEJNÉ INFORMAČNÍ STŘEDISKO O ŽIVOTNÍM PROSTŘEDÍ

VÝROČNÍ ZPRÁVA 2008

A NAVÍC

Informace o aktuálním stavu čistoty ovzduší

Informace o nestandardních událostech
v průmyslových podnicích

DÍKY ZÁZEMÍ

VÝZKUMNÉHO ÚSTAVU

PRO HNĚDÉ UHLÍ A.S.

Jsme zapojeni do výzkumných
projektů

Můžeme využívat služeb
akreditované zkušební
laboratoře

Jsme v přímém kontaktu
s odborníky zabývajícími se
rekultivacemi, znečištěním
ovzduší, hlukem, ekologizací
paliv a zpracováním odpadů.



OBSAH

- 3** Rok 2008 v číslech
- 4** Nejdůležitější události v roce 2008
- 5** Vymezení zájmové oblasti
- 6** Environmentální poradenství
- 9** Zvyšování úrovně poskytovaných služeb
- 10** Publikačně osvětová činnost
- 11** Monitoring čistoty ovzduší a informace o nestandardních událostech v průmyslových podnicích
- 12** Environmentálně vzdělávací projekty
- 14** Partnerství a spolupráce
Zapojení do výzkumu
- 15** Financování
- 16** Lidé v ECM
Poděkování

Ekologické centrum Most

funguje jako veřejné informační středisko o životním prostředí od dubna 2000. V říjnu roku 2006 rozšířilo svoji činnost do Středočeského kraje založením Ekologického centra Kralupy nad Vltavou. Obě ekocentra jsou samostatným odborným útvarem Výzkumného ústavu pro hnědé uhlí.

NAŠE POSLÁNÍ...

- zajišťovat aktivní přístup veřejnosti k informacím o životním prostředí
- vytvářet platformu pro výměnu názorů a odbourávat pomyslné komunikační bariéry mezi veřejností, orgány veřejné správy a průmyslovými podniky v problematice ochrany životního prostředí
- napomáhat při přenosu informací v případě mimořádných situací majících charakter ekologických škod či havárií
- přispívat vlastními projekty k rozšíření nabídky environmentálního vzdělávání, výchovy a osvěty
- poskytovat dostupné bezplatné poradenství v oblasti komunální ochrany životního prostředí a ekospotřebitelství pro širokou veřejnost
- podílet se na řešení přeshraničních problémů ochrany životního prostředí v rámci Euroregionu Krušnohoří/Erzgebirge



Dispečink holandské agentury ochrany životního prostředí DCMR v Rotterdamu byl inspirací pro založení mosteckého ekocentra.



Slavnostnímu aktu podpisu „Dohody o spolupráci při vzniku a provozování Ekologického centra Most pro Krušnohoří a o výměně informací o životním prostředí“ byl přítomen i tehdejší ministr životního prostředí Miloš Kužvar, senátor za Mostecko Richard Falbr a přednosta Okresního úřadu v Mostě Pavel Weiss.

ROK 2008 V ČÍSLECH



ZODPOVĚDĚLI JSME **932** DOTAZŮ

NAD DOTAZY VEŘEJNOSTI JSME STRÁVILI CELKEM **243** HODIN

INFORMOVALI JSME CELKEM O **272** ZPRÁVÁCH O NESTANDARDNÍCH
UDÁLOSTECH V PRŮMYSLOVÝCH PODNICÍCH

CELKEM **16** KRÁT JSME INFORMOVALI MÉDIA A VEŘEJNOST O PŘEKROČENÍ
IMISNÍCH NEBO HYGIENICKÝCH LIMITŮ ŠKODLIVIN V OVZDUŠÍ

VYDALI JSME **23** TISKOVÝCH ZPRÁV A ZVEŘEJNILI **31** ČLÁNKŮ
V ELEKTRONICKÉM ZPRAVODAJI

18 KRÁT JSME POSKYTLI INFORMACE NEBO PODKLADY PRO ČLÁNEK
REDAKTORŮM DENNÍHO TISKU

2 KRÁT JSME PREZENTOVALI KONKRÉTNÍ PROBLÉM V CELOPLOŠNÉ TELEVIZI
VÝUKOVÉ PROGRAMY U NÁS NAVŠTÍVILO **735** ŽÁKŮ A STUDENTŮ
ZÁKLADNÍCH A STŘEDNÍCH ŠKOL Z ÚSTECKÉHO KRAJE

PRAXI U NÁS ABSOLVOVALO **6** STUDENTŮ VYSOKÝCH A STŘEDNÍCH ŠKOL

4 KRÁT JSME PREZENTOVALI SVOJI ČINNOST NA ODBORNÝCH REGIONÁLNÍCH
A MEZINÁRODNÍCH AKCÍCH

NAŠI NÁVŠTĚVNÍCI SI OD NÁS ZAPŮJČILI CELKEM **181** PUBLIKACÍ

NEJDŮLEŽITĚJŠÍ UDÁLOSTI V ROCE 2008

P OZNEJ VETŘELCE - INVAZNÍ DRUHY DŘEVIN (NEJEN) V MOSTĚ

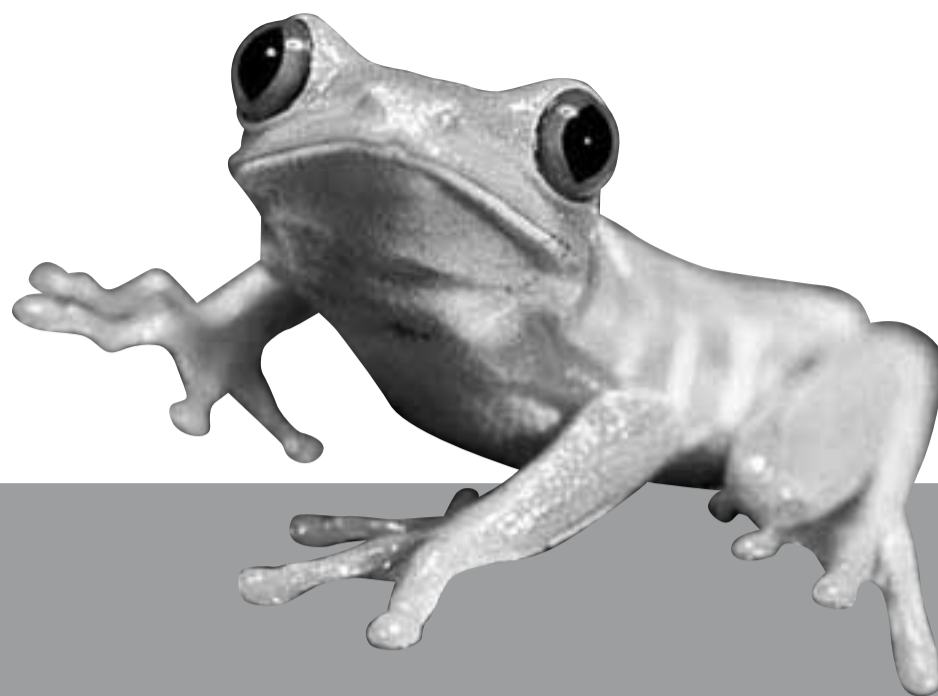
Publikace, jejíž přílohou je mapa městské zeleně v Mostě s vyznačením jednotlivých druhů dřevin a zvláště tzv. invazních druhů, vznikla koncem roku díky podpoře společnosti UNIPETROL RPA. Současně s nástěnnými panely, které připravil mostecký magistrát, byly publikace distribuovány do mosteckých škol. Cílem publikace bylo využití městské zeleně v environmentální výchově především na základních školách.

V ÝUKOVÉ PROGRAMY CHEMIE A ŽIVOTNÍ PROSTŘEDÍ

S výukovým programem Chemie a životní prostředí, jehož autorem je ECM a které vycházejí z multimediálního výukového CD-ROMu, se od října do prosince 2008 seznámilo celkem 735 žáků a studentů. Díky podpoře společnosti UNIPETROL RPA byl program poskytován školám z Mostecka zdarma. O program však projevily zájem i školy z Chomutovska a Teplicka.

P ROBLEMATIKA PACHOVÉ ZÁTĚŽE

Většina stížností přijatých prostřednictvím bezplatné linky se týká pachové zátěže. Touto problematikou se zabýváme od vzniku ekocentra v roce 2000. O přeshraničním informování o nestandardních událostech v průmyslových podnicích a jeho roli při řešení problematiky pachové zátěže jsme informovali odborníky na mezinárodním semináři „Problematika pachových látek a emisí škodlivin z chemického průmyslu“, který se konal v říjnu 2008 v Ústí nad Labem.



A KTA U – PO STOPÁCH UHLÍ A ZÁHADNÝCH ÚNOSŮ ŽAB

V závěru roku jsme vydali unikátní populárně vzdělávací balíček zaměřený na problematiku těžby a využití uhlí, který je určený žákům základních škol. Pro zvýšení atraktivnosti provází celým tématem žába - agentka FBI (Frog Bureau of Investigation), proto i název AKTA U. Vzdělávací balíčky sestávající z pořadače s vloženými kapitolami a možností doplnění vlastních listů s výsledky pátrání, doprovodného multimediálního CD-ROMu, balíčku se vzorkem uhlí a soutěžního letáku byly distribuovány do škol v okolí povrchových lomů na Chomutovsku a Teplicku. V době přípravy výroční zprávy je v tisku II. vydání této publikace.

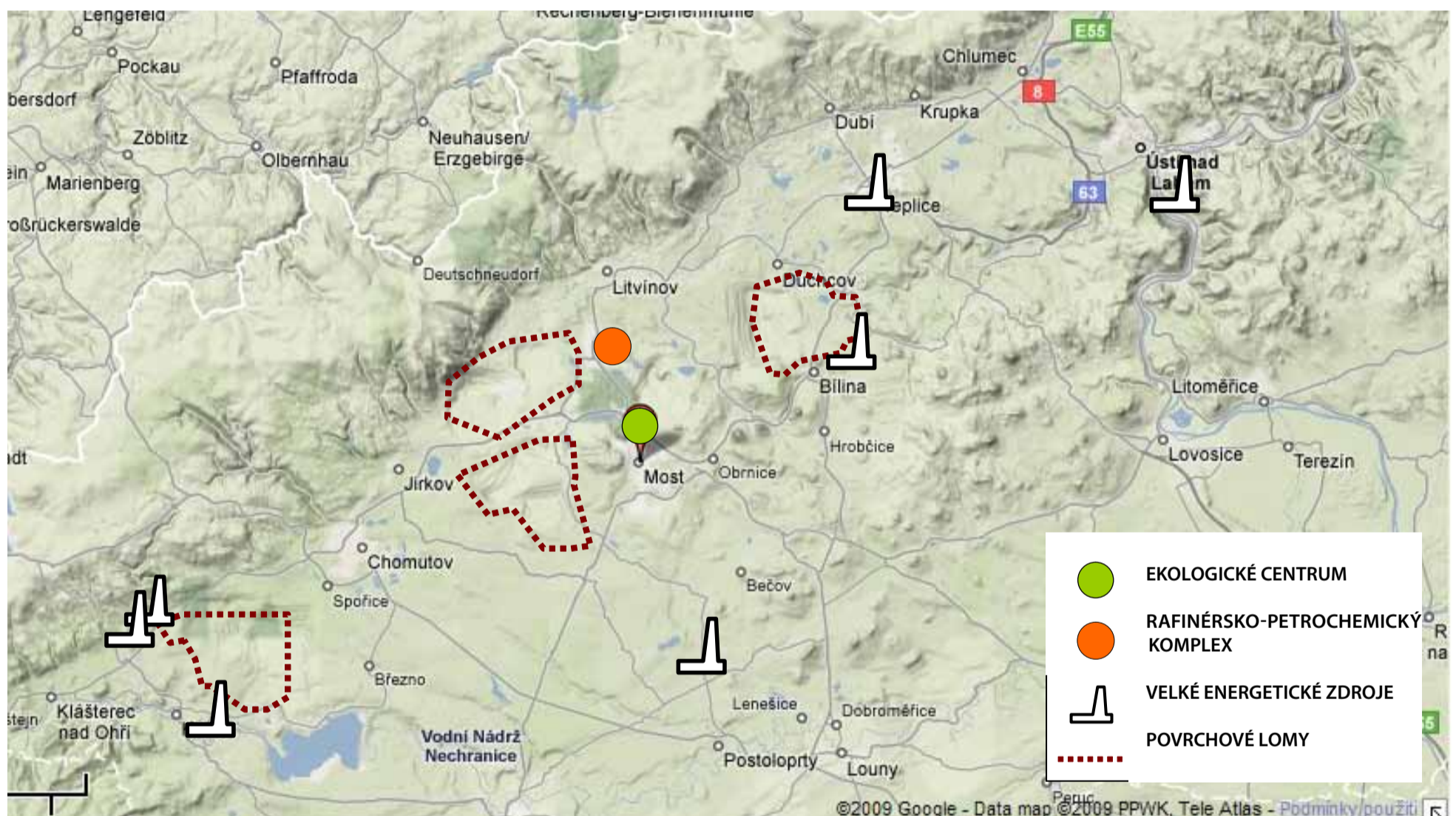
C YKLUS POPULARIZAČNÍCH ČLÁNKŮ CHEMIE A ŽIVOTNÍ PROSTŘEDÍ

Během své ekoporadenské praxe se velmi často zabýváme vysvětlováním některých jevů přímo či nepřímo souvisejících s provozem rafinérie a petrochemické výroby. Přikročili jsme proto k přípravě cyklu článků s touto tematikou, které vycházejí v regionálním tisku a mají svůj prostor také v samostatné sekci na našich internetových stránkách. Cyklus článků navazuje na projekt Chemie a životní prostředí, jehož výstupem je výukový CD-ROM, nástěnné mapy do učeben chemie a výukové programy pro základní a střední školy.

VYMEZENÍ ZÁJMOVÉ OBLASTI

Ekologické centrum Most působí v oblasti, která byla v minulosti součástí oblasti nechvalně proslulé jako tzv. Černý trojúhelník. Ta ještě koncem minulého století zasahovala území severních Čech, dolní části Slezska a Saska. Své označení získala díky extrémnímu znečištění ovzduší, které se zde podepsalo jak na stavu lesních porostů, tak na lidském zdraví. Povrchové doly severočeské hnědouhelné pánve se ještě před deseti lety rozléhaly na rozloze

téměř 300 kilometrů čtverečních, v uplynulých sto letech zde horníci vytěžili cca tři miliardy tun uhlí a například řeka Bílina, která patří stále mezi nejznečištěnější řeky v České republice, změnila pětadesátkrát své řečiště. Těžba uhlí si vyžádala likvidaci 106 obcí včetně královského města Mostu a vystěhování cca 90 tisíc obyvatel.



Dva pohledy z hradu Hněvín:

krajina povrchových lomů a výsypek s pozadím vrcholů Krušných hor a na druhé straně malebná krajina Českého středohoří

ENVIRONMENTÁLNÍ PORADENSTVÍ

ZPŘÍSTUPŇUJEME OBČANŮM OBJEKTIVNÍ A VŠESTRANNÉ INFORMACE O ŽIVOTNÍM PROSTŘEDÍ, O ENVIRONMENTÁLNÍCH PROBLÉMECH A JEJICH ŘEŠENÍ, O VÝROBCÍCH A JEJICH VLIVU NA ŽIVOTNÍ PROSTŘEDÍ TAK, ABY SE MOHLI UVĚDOMĚLE ROZHODOVAT VE PROSPĚCH UDRŽITELNÝCH VARIANT.

Motto ekologického poradenství: Od myšlenek/znalostí k jednání/činům.

Ekoporadenství, ekologické poradenství nebo nejnověji používaný pojem environmentální poradenství je poměrně mladým oborem. Systémové poradenství se v ČR objevilo v období 1990-1991, my se jím zabýváme od roku 2000, kdy bylo ekocentrum založeno a od roku 2002 jsme členy Sítě ekologických poraden ČR.

Do české legislativy se environmentální poradenství promítlo v souvislosti s implementací Aarhuské úmluvy, kterou ČR ratifikovala v roce 2004. Od roku 2000 jsme tak poskytovali informace a rady nad rámec tehdejší legislativy.

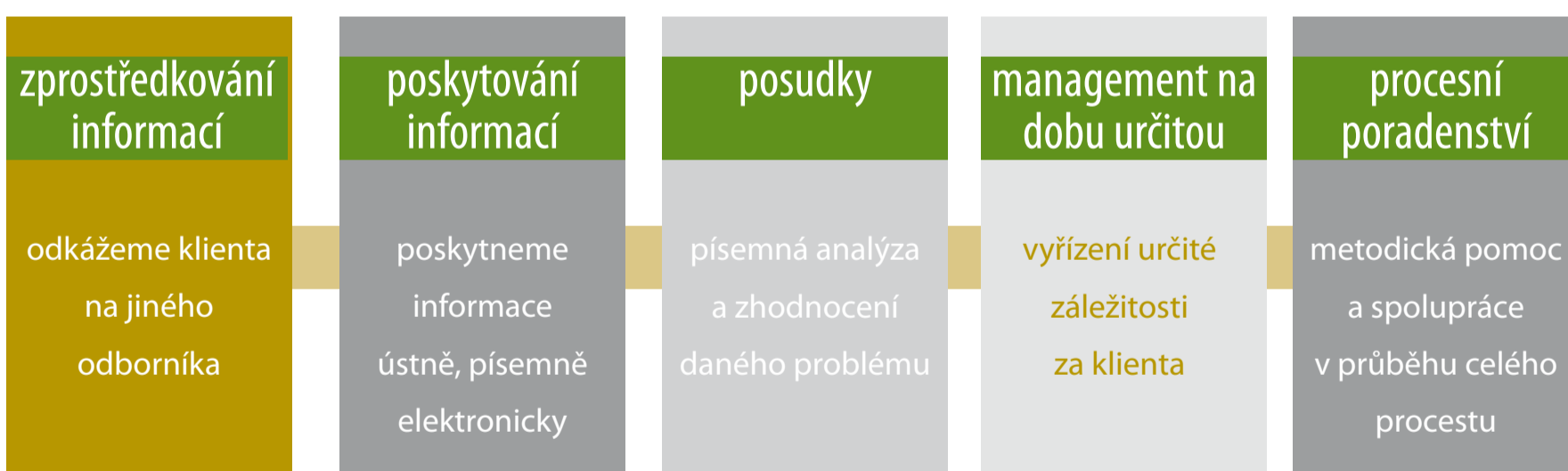
Ve své praxi se snažíme o systémový přístup vyplývající ze standardů environmentálního poradenství, tj. nejen klientovi poskytnout informaci, radu, doporučení, ale také nabídnout aktivní pomoc, řešit pilotní projekty a spolupracovat s dalšími partnery. Naším cílem a zároveň nejtěžší úlohou každého ekoporadce je podnítit v klientovi osobní odpovědnost a povzbudit ho k vědomí, že k řešení problému může přispět sám svým více či méně aktivním přístupem.

ECM se ve své poradenské činnosti věnuje individuálnímu poradenství

v oblasti komunální ochrany životního prostředí, ekospotřebitelství a dále environmentálnímu poradenství pro podnikatelskou sféru. Věnuje se také dalším aktivitám, které zahrnují přednášky pro studenty a veřejnost a realizaci výukových programů.



TYPY SYSTÉMOVÉHO PORADENSTVÍ



Našich služeb využívají nejčastěji:

veřejné instituce -
úřady, MŠ, ZŠ a SŠ

široká laická veřejnost

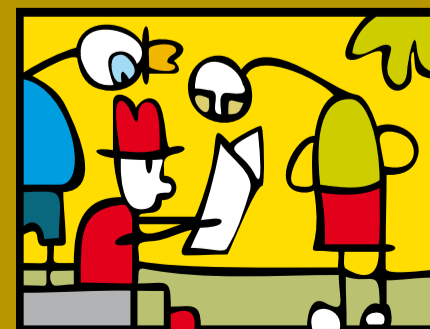
podnikatelé

studenti

experti

neziskové organizace

CÍLOVÉ SKUPINY



NÁSTROJE ENVIRONMENTÁLNÍHO PORADENSTVÍ

- **Zelený telefon** – bezplatná linka, na kterou je možné se dovolat každý všední den od 6 do 22 hodin
- **Osobní konzultace** doplněné knihovnou a videotékou
- **Elektronická komunikace** – e-mail, Skype
- **Provozování internetových stránek** – sekce Zelený rádce
- **Publikování článků a tiskových zpráv** v regionálních médiích
- **Vydávání** neperiodických a periodických publikací
- **Vydávání elektronického zpravodaje**



EKO PORADENSKÁ STATISTIKA

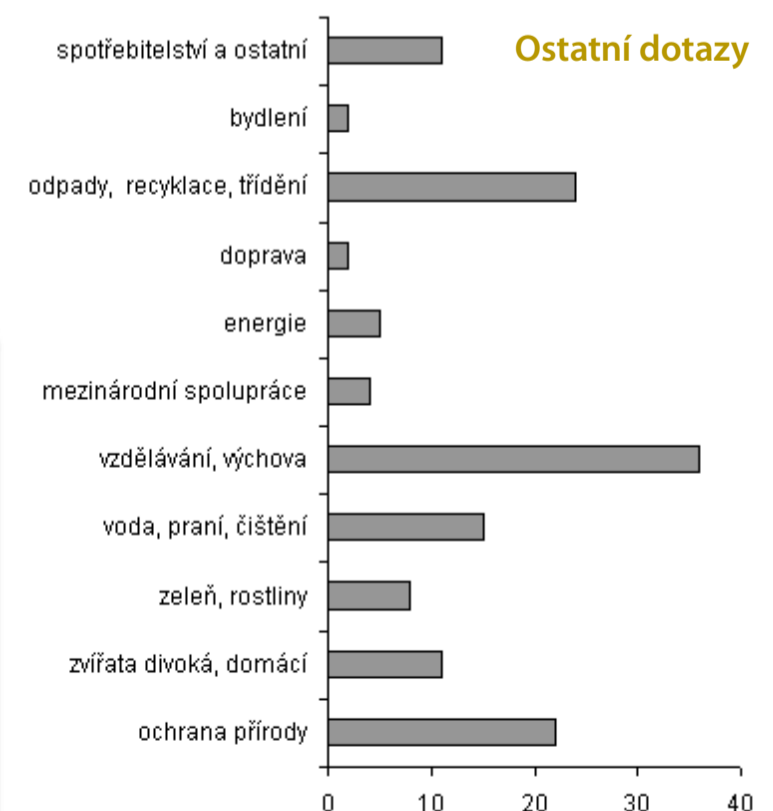
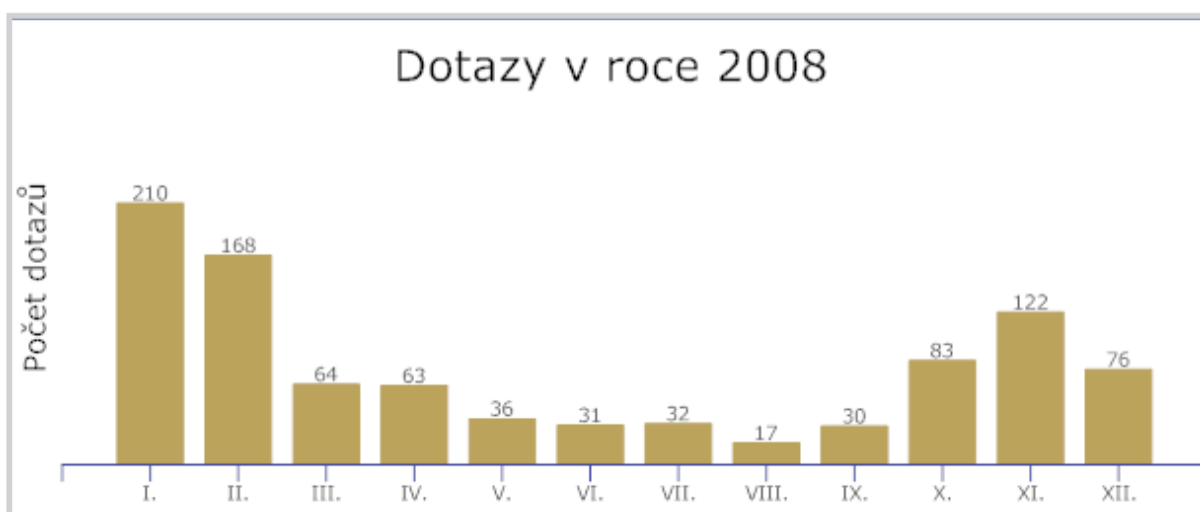
V roce 2008 jsme zodpověděli celkem **932 dotazů**. Stejně jako v předchozích letech lze pozorovat nárůst počtu dotazů v podzimních a zimních měsících, především pak v lednu a únoru. Je to dáno častějším výskytem inverzního rázu počasí a mlh, které tazatelům automaticky evokují zhoršený stav čistoty ovzduší.

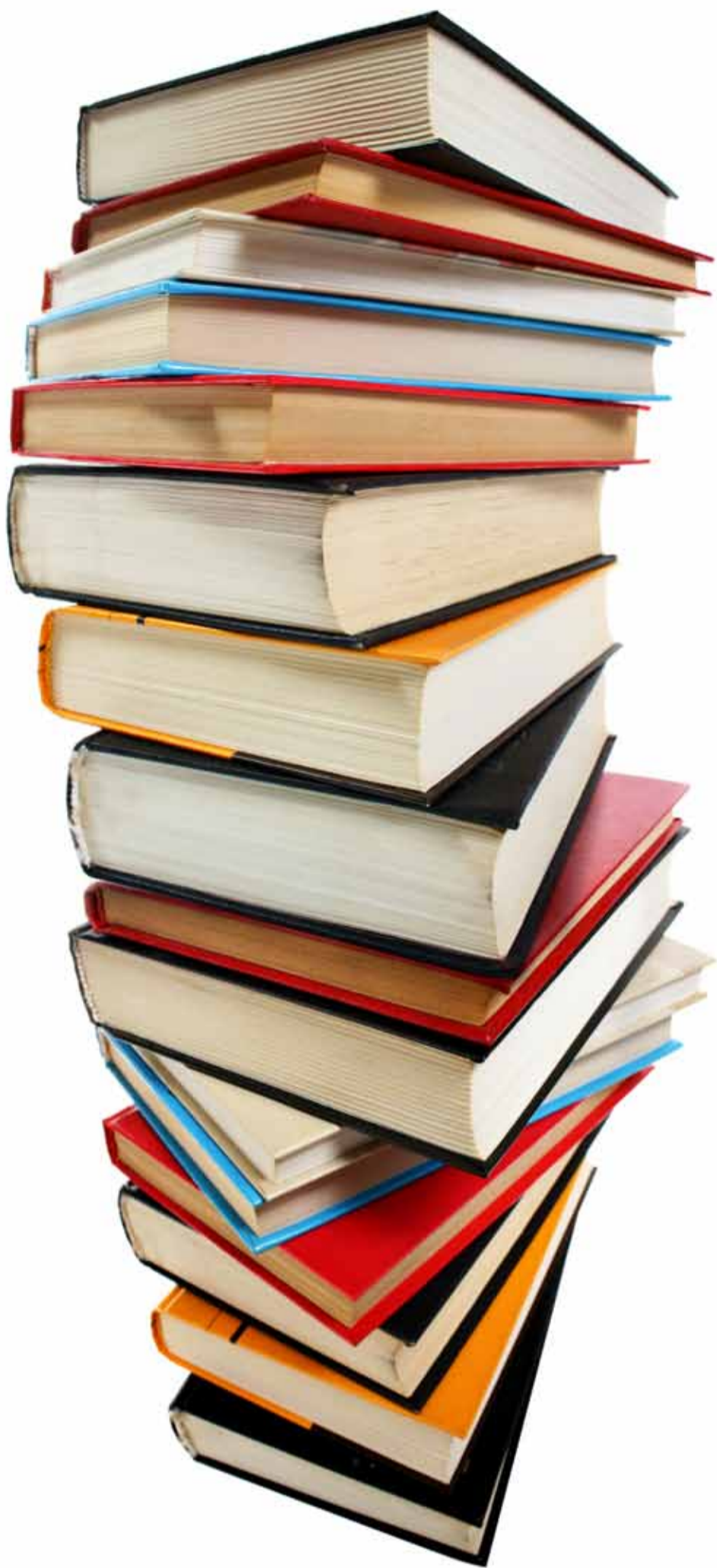
Nejčastější skupinou, která se na nás obrací jsou mateřské školy, maminky s malými dětmi a dále rizikové skupiny osob ve vztahu k citlivosti na znečištění ovzduší.

Jak je patrné z grafu, naprostá většina dotazů se v roce 2008 týkala stavu ovzduší a rozptylových podmínek. Z toho je patrné, že čistota ovzduší v Ústeckém kraji je stále aktuálním tématem nejen pro odborníky, ale také pro širokou veřejnost. Další dotazy se týkaly problematiky odpadů, zejména pak třídění, provozu sběrného dvora a přistavení velkokapacitních kontejnerů. Často se lidé ptali na likvidaci autovraků v souvislosti se zavedením

poplatků za provoz starých vozidel. I témata environmentální výchovy a vzdělávání a ochrany přírody jsou rok od roku častější.

Celkem jsme nad vyřizováním dotazů strávili 243 hodin.





S TÍŽNOSTI

V průběhu uplynulého roku jsme přijali celkem 17 stížností, z čehož naprostá většina se týkala hluku nebo zápachu. Jedna stížnost se týkala založení černé skládky a tři zvýšené prašnosti na Mostecku. Většina stěžovatelů byla z Mostecká, dvě stížnosti na pachovou zátěž však přišly ze sousedního Saska.

Zejména v zimních a podzimních měsících se opětovně vyskytovaly stížnosti na znečištění ovzduší pocházející z lokálních topenišť. Vzhledem k nedokonalé legislativě v této oblasti je velmi těžké stížnosti tohoto druhu prakticky řešit.

D OPLŇKOVÉ SLUŽBY

Kromě klasického ekoporadenství a poskytování informací o životním prostředí nabízíme klientům možnost zapůjčení publikací z naší odborné knihovny. Provozujeme rovněž videotéku Ministerstva životního prostředí doplněnou o řadu CD-ROMů a DVD. Tyto služby využívají především studenti a učitelé.

V rámci své odbornosti rovněž zpracováváme oponentní posudky odborných ročníkových a diplomových prací a umožňujeme studentům středních a vysokých škol absolvování praxe a seznámení se s činností ekologického centra.

V loňském roce jsme před kancelář ekocentra umístili **e-box na vysloužilé drobné elektrospotřebiče** od firmy Asekol. Mostečané mají možnost zbavit se ekologicky těchto zařízení ještě v budově mosteckého magistrátu a ve sběrném dvoře.



ZVYŠOVÁNÍ ÚROVNĚ POSKYTOVANÝCH SLUŽEB

V rámci členství v Síti ekologických poraden ČR je naším cílem naplňovat standardy environmentálního poradenství, které vycházejí ze zkušeností ekoporaden v členských státech EU.

Naši ekoporadci si průběžně doplňují své odborné znalosti mimo jiné účastí na odborných seminářích. V roce 2008 to byly semináře zaměřené na alternativní zdroje energie, udržitelnou spotřebu a

výrobu a pachovou zátěž. Ekoporadci si zvyšují svoji odbornost také v rámci svého vlastního studia. Dva z našich ekoporadců zahájili v roce 2008 navazující magisterské studium v oblasti environmentálního inženýrství a péče o biosféru.

V průběhu roku jsou ekoporadci podrobováni interním testům zaměřeným na ekoporadenství. Vzhledem ke specifickému zaměření ekocentra na rafinérie a

chemický průmysl absolvujeme také odborné exkurze v průmyslových podnicích. V loňském roce to byly exkurze ve společnosti Česká rafinérská, Synthos Kralupy a Sartomer Czech. Neméně důležitý je pro každého ekoporadce také rozvoj komunikačních dovedností.

KAŽDÝ, KDO MI LICHOTÍ, JE MÝM NEPŘÍTELEM.

KADÝ, KDO MNE KRITIZUJE, JE MÝM UČITELEM.

ČÍNSKÉ PŘÍSLOVÍ

KONTROLA KVALITY SLUŽEB

Kvalitu svých služeb se snažíme zvyšovat a kontrolovat v rámci systému ISO 9001 a dále také prostřednictvím:

- **monitorovacích kritérií** (např. počtu klientů, typu poskytovaných služeb, počtu akcí, účastníků apod.)
- **hodnocení spokojenosti klientů** (zpětnou vazbou formou rozhovorů, hodnotících dotazníků, průzkumů)
- **hodnocení spokojenosti příspěvatelských organizací** (v rámci kontrolních dnů, při předávání konkrétního díla)
- **vypracováním standardizovaných odpovědí na často kladené otázky** (výměna s ostatními ekoporadnami)
- **externího hodnocení** Síti ekologických poraden ČR
- **sebereflexí ekoporadců**



PUBLIKAČNĚ OSVĚTOVÁ ČINNOST

Tiskové zprávy

Konkrétní témata, kterými se zabýváme zveřejňujeme nejen na vlastních internetových stránkách, ale také vydáváním tiskových zpráv rozesílaných regionálním i celostátním médiím. Zasláním 1-2 zpráv měsíčně se snažíme o udržení trvalého kontaktu s novináři a možnosti využití médií k propagaci jednotlivých témat i ekocentra samotného. Pravidelná spolupráce je nastavena s Mosteckým deníkem, týdeníkem Homér, Mosteckými listy, novinami Radnice a Českým rozhlasem Sever. V loňském roce jsme vydali celkem 23 tiskových zpráv.

Elektronický zpravodaj

V minulém roce došlo k obnovení pravidelného Zpravodaje Ekologického centra Most. Vychází výhradně v elektronické podobě ve zhruba měsíčních periodách. Obsahem jsou články věnující se převážně aktuální problematice, ale také pravidelné rubriky jako například rady podnikatelům z oblasti životního prostředí nebo postřehy ekoporadců z ulic města Mostu a jeho okolí. V loňském roce jsme tímto způsobem publikovali celkem 31 článků. Svě místo si ve zpravodaji našel i koutek ekofilozofie a občasné fotografické příspěvky jak naše vlastní, tak i široké veřejnosti. Zpravodaj je možno sledovat na našich stránkách, jeho zaslání je možné zaregistrovat e-mailem.

Cyklus popularizačních článků „Chemie a životní prostředí“

Během své ekoporadenské praxe se velmi často zabýváme vysvětlováním některých jevů přímo či nepřímo souvisejících s provozem rafinérie a petrochemické výroby. Přikročili jsme proto k přípravě cyklu článků s touto tematikou, které vycházejí v regionálním tisku a mají svůj prostor také v samostatné sekci na našich internetových stránkách. Cyklus článků navazuje na projekt Chemie a životní prostředí, jehož výstupem je výukový CD-ROM, nástěnné mapy do učeben chemie a výukové programy pro základní a střední školy.



PŘEHLED TISKOVÝCH ZPRÁV VYDANÝCH V ROCE 2008

Dýmající chladicí věže.

Jaký chemický koktejl vlastně dýcháme?

Ekocentrum je tu pro školy.

Vysloužilých drobných elektrospotřebičů se můžete zbavit v ekocentru.

Přežily z dob dinosaurů aneb zajímavé stromy v Mostě.

Výtvarná soutěž: Poznej svého vetřelce.

Podzimní inverze, mlha nebo smog?

Jak je to s hlučností autodromu?

Planoucí pochodně brání úniku škodlivin do ovzduší.

Co se děje v chemičce zjistíte v ekocentru.

Borůvky - zdravá potravina z našich lesů.

Přikrmováním můžete labutím i uškodit.

Ozón – neviditelné letní nebezpečí.

Ekocentrum nabízí při příležitosti Světového dne životního prostředí výukové programy.

Hliník - kam ho "odstěhovat"?

Ekocentrum zve na výstavu "Svobodní jako ptáci".

Čistota ve městě a psi.

Začíná letní sezóna – čas koupání.

Straky versus drobné ptactvo.

Jak na hmyz bez chemie?

Použité baterie do koše nepatří.

Kupujte úsporné spotřebiče.

V Mostě se třídí více odpadu.

V závěru roku jsme vydali dvě **publikace** určené žákům a učitelům základních škol. Více na str. 12-13.

MONITORING ČISTOTY OVZDUŠÍ



Sledování koncentrací základních škodlivin v ovzduší a rozptylových podmínek patří mezi naše dlouhodobé aktivity. Zaměřujeme se jak na aktuální stav znečištění, tak na vyhodnocování dlouhodobých trendů znečištění. Aktuální informace zajímají především veřejnost (zvláště rizikové skupiny osob) a mateřské školy. Trendy vývoje zpracováváme pro městské úřady, uhelné společnosti a chemické podniky. Krátkodobé vyhodnocení čistoty ovzduší poskytujeme s týdenní frekvencí Mosteckému deníku a týdeníku Homér. Námi zpracované údaje se objevují také na velkoplošné obrazovce na mosteckém magistrátu.

Od roku 2000 máme zajištěn online přístup k datům z měřicích stanic Českého hydrometeorologického ústavu, Zdravotního ústavu Ústí nad Labem a společnosti ČEZ. Máme k dispozici také výsledky mobilního měření čistoty ovzduší prováděného kolegy z akreditované zkušební laboratoře.

Znečištění ovzduší z lokálních topenišť je stále větším problémem. Vytápění domácností se podílí na celkových emisích prachových částic z 38% a na emisích polyaromatických uhlovodíků dokonce z 66%.

V posledních letech se více zaměřujeme na problematiku znečištění ovzduší prachovými částicemi, a to i v rámci zapojení do výzkumných úkolů (viz. str. 14).

Dlouhodobě se věnujeme také problematice pachové zátěže. V říjnu loňského roku jsme prezentovali toto téma na mezinárodním semináři „Problematika pachových látek a emisí škodlivin z chemického průmyslu“, který se konal pod záštitou Ministerstva životního prostředí a Ústeckého kraje v Ústí nad Labem.

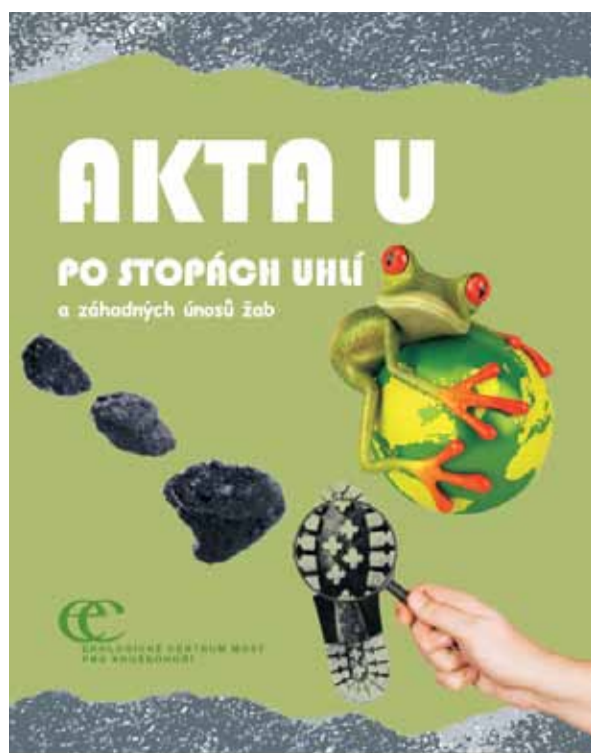


INFORMACE O NESTANDARDNÍCH UDÁLOSTECH V PRŮMYSLOVÝCH PODNICÍCH

To, co ECM odlišuje od ostatních ekocenter v ČR je právě komunikace s průmyslovými podniky. Jsme bezprostředně informováni o jakékoli události v průmyslových podnicích, která má potenciální dopad na životní prostředí. Komunikace funguje oboustranně, dostáváme informace o mimořádných událostech (jako např. spalování plynů na havarijní pochodni, odstávky, havárie) prostřednictvím faxových zpráv, stejně jako orgány státní správy a samosprávy, vůči nimž mají společnosti ohlašovací povinnost. Aktuální informace o dění v rafinérsko-chemickém komplexu zveřejňujeme na internetových stránkách, a to i v německém jazyce. Současně jsou na žádost Saského státního ministerstva pro životní prostředí a zemědělství zasílány e-mailem na jejich pracoviště, které posléze zajišťuje informovanost veřejnosti. V oblasti, jejíž životní prostředí v minulosti utrpělo především díky přeshraničnímu znečišťování, nabývá tento proaktivní způsob informování, který jde nad rámec současné české legislativy, ještě většího významu.

Monolog váš svět zmenšuje.
Dialog ho zvětšuje.

Reinhard K. Sprenger



ENVIRONMENTÁLNĚ VZDĚLÁVACÍ PROJEKTY

A KTAU-POSTOPÁCH UHLÍ A ZÁHADNÝCH ÚNOSŮ ŽAB

V rámci svých environmentálně vzdělávacích projektů se ve velké míře zaměřujeme především na regionální problematiku ochrany životního prostředí. Příkladem je projekt „Chemie a životní prostředí“. Při realizaci výukových programů jsme se setkali s tím, že děti žijící v regionu typickém právě těžbou uhlí vlastně ani nikdy uhlí neviděli. To nás přivedlo k myšlence zpracovat výukový materiál, který by dětem odhalil řadu souvislostí vztahujících se k problematice těžby a využití uhlí. Jednou ze souvislostí, která se pro zvýšení atraktivnosti tématu prolíná jednotlivými kapitolami je záchranný transfer obojživelníků a osidlování rekultivované krajiny obojživelníky a dalšími druhy živočichů a rostlin. Celým tématem provází žába - agentka FBI

(Frog Bureau of Investigation), proto i název AKTA U.

Vzdělávací balíčky sestávající z pořadače s vloženými kapitolami a možností doplnění vlastních listů s výsledky pátrání, doprovodného multimediálního CD-ROMu, balíčku se vzorkem uhlí a soutěžního letáku byly distribuovány do škol v okolí povrchových lomů na Chomutovsku a Teplicku. V době přípravy výroční zprávy je v tisku II. vydání této publikace.

Publikaci je možné využít v rámci výuky řady učebních předmětů. Téma je podáno populárně naučnou formou a vybízí děti k zapojení. Výsledky pátrání (zpracované úkoly) si pak mohou děti zakládat do pořadače nebo se s nimi přihlásit

do soutěže, která bude vyhodnocena při příležitosti svátku Sv. Barbory, patronky horníků.

V publikaci se mohou děti seznámit s hlavními ekologickými problémy, které s těžbou a využitím uhlí souvisejí. Dozvědí se však i řadu nových informací vyplývajících z poznatků současného výzkumu (využití uhlí pro výrobu chemických surovin, čisté uhelné technologie). Velká pozornost je pak v publikaci věnována úsporám energie a odpovědnému přístupu k nakládání s přírodními zdroji surovin a energií.



VÝPRAVA ZA TEPLEM



Na návštěvě v domácnosti jsem si všimla, že mají doma příjemně teploučko. Prý topí 6-7 měsíců v roce, na horách ještě více. Nám žabkám stačí sluníčko a na zimu se schováme třeba do bahna, ale lidé si na teplo zvykli. Navíc chtějí mít po celý rok teplou vodu.

Rozhovor s pracovníci teplárny Hortenzii Zmrzlou

Lednice, pračka, televizory a další spotřebiče zbaští sice hodně uhlí, ale nejvíc je ho potřeba na topení a ohřev vody. V průměrné domácnosti připadá na topení 60 až 80 % spotřebované energie, přibližně 30 % na přípravu nebo dodávku teplé vody a pouhých 10 % spotřebují další elektrospotřebiče.

Průměrná spotřeba veškeré energie v běžné domácnosti činí za rok 75 GJ (20 775 kWh), z toho spotřeba tepla činí 56 % celkové spotřeby. Při vytápění hnědým uhlím spotřebuje průměrná rodinka za rok 4700 kg této vzácné suroviny - to už není jen hromádka, ale pořádný kopec uhlí!



P OZNEJ VETŘELCE - INVAZNÍ DRUHY DŘEVIN (NEJEN) V MOSTĚ



Dalším publikačním počinem v roce 2008 bylo vydání publikace o jednotlivých druzích dřevin v Mostě a zvláště tzv. invazních druzích, jejíž přílohou je mapa městské zeleně v Mostě.

Publikace vznikla díky podpoře společnosti UNIPETROL RPA. Současně s nástěnnými panely, které připravil mostecký magistrát, byly publikace distribuovány do mosteckých škol.

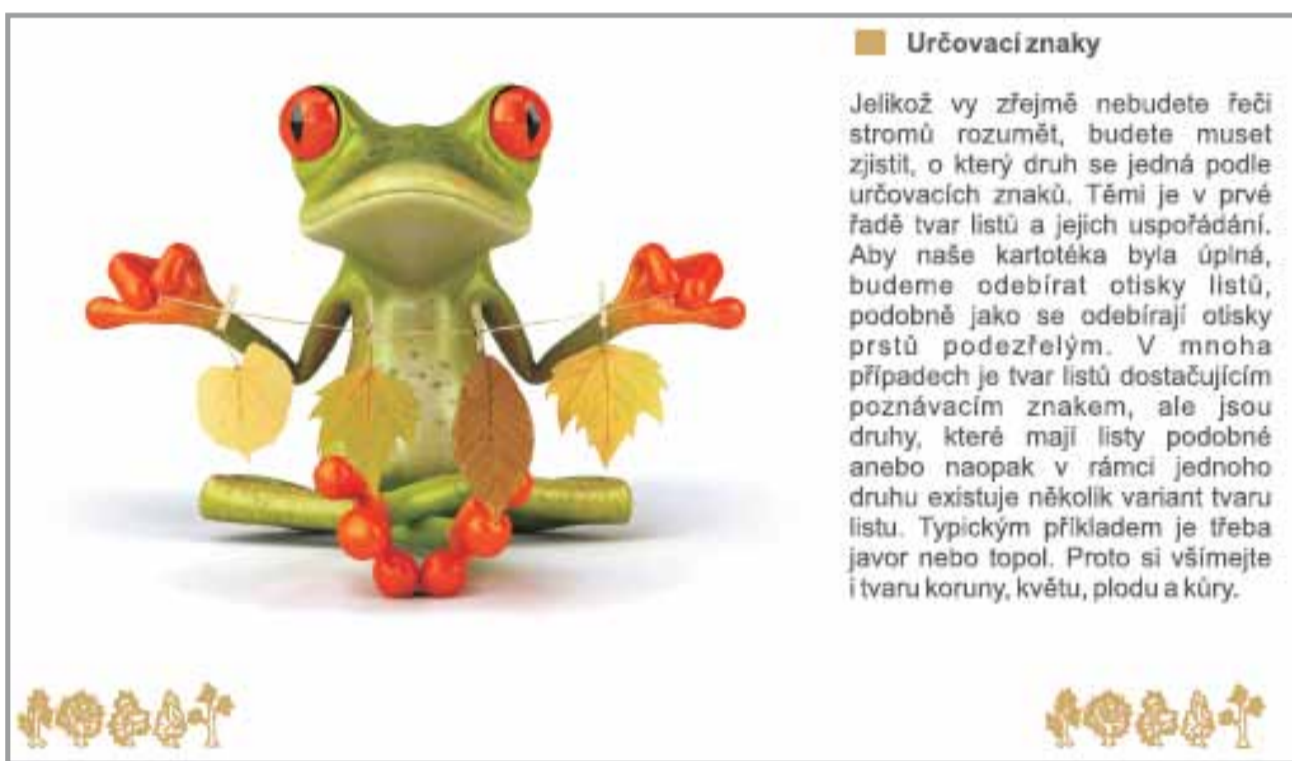
Touto publikací jsme chtěli přispět k širšímu využití městské zeleně

v environmentální výchově především na základních školách a zároveň seznámit děti s problematikou rostlinných invazí.

S publikací je možné pracovat jak ve třídě, tak v terénu, kde se bude jistě hodit samostatný doplněk publikace, kterým je mapa městské zeleně Mostu s vyznačením vybraných druhů dřevin. Téma rostlinných invazí, na kterých je vysvětlena řada souvislostí z oboru ekologie, je nosným prvkem celé publikace, avšak díky poznávání invazních druhů dřevin se žáci seznámí i s nepůvodními druhy, které se nechovají invazivně a s původními domácími druhy stromů.

Jako formu jsme zvolili opět pořadač s volně vloženými listy (obecná část + kartotéka druhů). Listy je tak možné vyjmout a vzít si s sebou do přírody a současně také vložit do pořadače svoje vlastní listy, které mohou žáci zpracovávat v rámci plnění úkolů nazvaných „pátrání na vlastní pěst“.

Podobně jako v publikaci Akta U provází celým tématem žába - agentka FBI, která se zaměřuje na „výslech“ podezřelých stromů. Ještě před vydáním publikace jsme uspořádali výtvarnou soutěž na téma „rostlinní vetřelci“. Nejlepší práce jsou otištěny v závěru publikace.



V ÝUKOVÉ PROGRAMY CHEMIE A ŽIVOTNÍ PROSTŘEDÍ

Žáci a studenti mosteckých, teplických a chomutovských škol měli již druhým rokem možnost seznámit se prostřednictvím výukového programu „Chemie a životní prostředí“ s tím, co všechno mohou v okolí „chemičky“ vidět, slyšet a cítit, také s tím, kde všude se setkáváme s produkty chemického průmyslu včetně pozitiv a negativ ve vztahu k životnímu prostředí a lidskému zdraví.

Celkem se výukového programu účastnilo 735 žáků a studentů. Pro mostecké školy byl program díky podpoře společnosti UNIPETROL RPA zdarma. Ostatním školám byl nabízen za poplatek.



PARTNERSTVÍ A REGIONÁLNÍ SPOLUPRÁCE

Regionální ochranou životního prostředí se zabýváme také v rámci svého aktivního působení v komisi životního prostředí **Hospodářské a sociální rady Mostecka**. V loňském roce jsme se účastnili rovněž jednání Okresní hospodářské komory Most a při této příležitosti jsme publikovali v čtvrtletníku Téma článek „Ovzduší na severu - tenkrát a dnes“.

Přeshraniční problematika ochrany životního prostředí je náplní naší práce v komisi pro životní prostředí a regionální plán **Euroregionu Krušnohoří/Erzgebirge**. Zde máme možnost posuzovat zajímavé přeshraniční projekty a vyjadřovat se k aktuálním problémům.

Spolupracujeme také se Sítí ekologických poraden ČR a účastníme se zajímavých akcí místních přírodovědných a ochranných spolků. Těm dáváme i prostor prezentovat svoji činnost na našich internetových stránkách a v elektronickém zpravodaji, který je rozeslán stovkám zájemců.

Pro své projekty se snažíme nacházet podporu především u svých dosavadních příspěvatelských organizací, které jsou v úzkém sepětí s regionem.

Na mezinárodním semináři o problematice pachových látek a emisí škodlivin z chemického průmyslu jsme vystoupili s příspěvkem na téma přeshraničního informování o nestandardních událostech v průmyslových podnicích a jeho roli při řešení problematiky pachové zátěže.

ZAPOJENÍ DO VÝZKUMU

Ekologické centrum Most a Kralupy nad Vltavou je samostatným odborem Výzkumného ústavu pro hnědé uhlí a.s. Tato skutečnost nám umožňuje zapojovat se do vědeckovýzkumné činnosti a využívat některých služeb, které jsou jiným ekocentřům nedostupné.

V současné době jsme zapojeni do řešení tématické oblasti emisí tepelných zdrojů a imisní situace v pánevních oblastech regionu, která je součástí „Výzkumu fyzikálně chemických vlastností hmot dotčených těžbou a užitím uhlí a jejich vlivů na životní prostředí v regionu severozápadních Čech“. Dále jsme spoluřešitelem dílčích úkolů v rámci „Centra výzkumu integrovaného systému využití vedlejších produktů z těžby, úpravy a zpracování energetických surovin“.

V odborném recenzovaném periodiku Zpravodaj HNĚDÉ UHLÍ jsme v loňském roce publikovali článek „Vývoj znečištění ovzduší na území SHP v období 1994-2006“.



© ODOUR s.r.o



FINANCOVÁNÍ

VÝSLEDKY HOSPODAŘENÍ KE DNI 31.12.2008

NÁKLADY	TIS. KČ	VÝNOSY	TIS. KČ
MATERIÁL	3,90	ČESKÁ RAFINÉRSKÁ, A.S.	300,00
ENERGIE	0,00	UNIPETROL RPA, S.R.O.	360,00
OPRAVY	0,37	MOSTECKÁ UHELNÁ A.S.	300,00
CESTOVNÉ	0,20	SEVEROČESKÉ DOLY, A.S.	300,00
OSTATNÍ SLUŽBY (TELEFONY, TISK)	47,93	CELIO, A.S.	80,00
MZDOVÉ NÁKLADY	889,51	STATUTÁRNÍ MĚSTO MOST	84,00
SZP	302,43	VÝNOSY Z DLOUHODOBÝCH SMLUV	1 424,00
ODPISY	0,00	CHEMIE A ŽIVOTNÍ PROSTŘEDÍ	88,80
OPRAVNÉ POLOŽKY	-6,05	AKTA U	250,00
OSTATNÍ PROVOZNÍ NÁKLADY	4,50	POZNEJ VETŘELCE	100,00
PRVOTNÍ NÁKLADY CELKEM	1 242,79	MONITORING ZNEČIŠTĚNÍ OVZDUŠÍ	125,00
SPRÁVNÍ REŽIE	725,75	CYKLUS POPULARIZAČNÍCH ČLÁNKŮ	20,00
REPROGRAFIE	0,92	VÝUKOVÉ PROGRAMY A PRODEJ PUBLIKACÍ	14,63
PŘEKLADY	3,05	VÝNOSY Z JEDNORÁZOVÝCH ZAKÁZEK	598,43
AUTODOPRAVA	11,65	VÝNOSY CELKEM	2 022,43
DRUHOTNÉ NÁKLADY CELKEM	15,62		
NÁKLADY CELKEM	1 984,16	HOSPODÁŘSKÝ VÝSLEDEK	38,27

Pravidelné příjmy plynoucí z dvoustranných smluv představovaly v roce 2008 celkem 1 424 000 Kč. Jedná se o navýšení oproti předchozímu roku o 80 tis. Kč. Svůj pravidelný příspěvek navýšila společnost Unipetrol RPA o 60 tis. Kč a Celio o 20 tis. Kč.

Nad rámec těchto pravidelných příspěvků se v loňském roce podařilo získat 5 zakázek za bezmála 600 tis. Kč (100% navýšení oproti roku 2007). Menší příjmy plynuly také z lektorské činnosti a prodeje publikací.

V roce 2008 je poprvé vyčíslena i výše správní režie, kterou je činnost ekologického centra stejně jako ostatních útvarů zatížena, a která byla

v předchozích letech „sanována“ právě těmito útvary. Ve mzdových nákladech není započítána mzda vedoucí ekocentra, která byla čerpána z grantového úkolu v rámci spoluřešitelské práce výzkumného centra.

Hospodaření Ekologického centra Most skončilo ziskem ve výši 38 270 Kč.



LIDÉ V ECM

vedoucí Ekologického centra
Most a Kralupy na Vltavou
Ing. Soňa Hykyšová

ekoporadci

Bc. Alena Kolářová - ECM
Bc. Dana Kovaříková - ECM
Bc. Petr Kyncl - ECM
Ing. František Bartoš - ECK
Jana Krátká - ECK

PODĚKOVÁNÍ

Děkujeme přispěvatelským organizacím
a poskytovatelům dat, kterými v roce 2008 byly:
Česká rafinérská a.s.
UNIPETROL RPA s.r.o.
Mostecká uhelná a.s.
Severočeské doly a.s.
Celio a.s.
Statutární město Most
Český hydrometeorologický ústav
Zdravotní ústav Ústí nad Labem, pobočka Most
Povodí Ohře, s.p.

EKOLOGICKÉ CENTRUM MOST PRO KRUŠNOHOŘÍ

VÝZKUMNÝ ÚSTAV PRO HNĚDÉ UHLÍ A.S.

BUDOVATELŮ 2830

434 37 MOST

ZELENÝ TELEFON: 800 195 342

TEL. A FAX: 476 703 992

E-MAIL: ECMOST@VUHU.CZ

URL: WWW.ECMOST.CZ

